

Årsredovisning

för

Sveriges Radio Förvaltnings AB

556023-4030

Räkenskapsåret
2024

Styrelsen och verkställande direktören för Sveriges Radio Förvaltnings AB får härmed avge årsredovisning för räkenskapsåret 2024.

Förvaltningsberättelse

SRF är en del av public service. Ett fastighets- och serviceföretag inom den oberoende och avgiftsfinansierade radio- och TV-verksamheten i allmänhetens tjänst.

SRF ägs av Sveriges Television AB (SVT), Sveriges Radio AB (SR) och Sveriges Utbildningsradio AB (UR). Nedan kallade programbolagen.

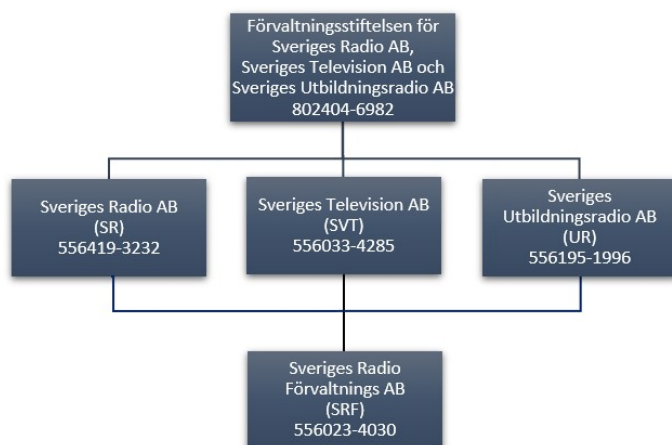
SRF äger fastigheter i vilka SVT, SR och UR bedriver programverksamhet, i Stockholm, Göteborg och i Umeå, samt svarar för drift, förvaltning och underhåll av fastigheterna.

SRF tillhandahåller också gemensamma servicefunktioner för programbolagen inom områdena telefoni, distribution, arkiv och friskvård.

Ägarförhållanden

SRF ägs till 61,0 % av SVT, till 34,4 % av SR respektive till 4,6 % av UR.

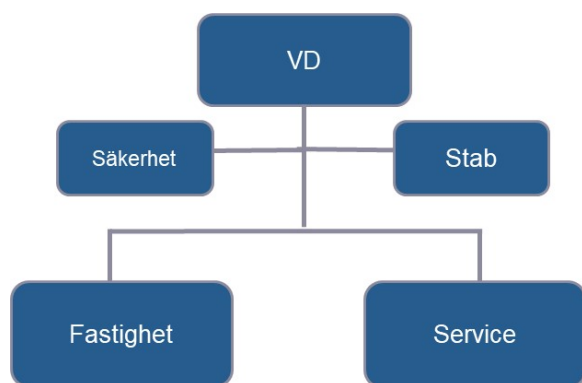
Programbolagen är från och med 1997 helägda dotterbolag till Förvaltningsstiftelsen för SVT, SR och UR med säte i Stockholm. Förvaltningsstiftelsen är moderstiftelse i en koncern i vilken de nämnda tre programbolagen är dotterbolag. Koncernårsredovisning upprättas av förvaltningsstiftelsen.



Organisation och styrning

SRF har en decentraliserad organisation som innebär att ansvariga chefer för de olika verksamheterna har ett delegerat ansvar för planering, utveckling, genomförande och uppföljning av den egna verksamheten i enlighet med av styrelsen och VD fastställda mål, riktlinjer och budgetramar. Företagets styrning baserar sig på företagsledningens bedömning av de olika verksamhetsområdenas utveckling i förhållande till programbolagens.

SRF:s organisation framgår av nedanstående översiktsbild. Under året har en organisationsförändring genomförts och verksamheten består av en fastighetsavdelning, en serviceavdelning, en stab samt säkerhetschef.



Femårsöversikt

	2024	2023	2022	2021	2020
Avgiftsmedel	282 941	231 297	193 102	179 832	182 496
Skuldförda avgiftsmedel vid årets början	21 926	25 045	21 155	21 576	20 409
Skuldförda avgiftsmedel vid årets slut	-21 245	-21 926	-25 045	-21 155	-21 576
Övriga intäkter	10 104	4 795	4 182	3 057	4 207
Summa intäkter	293 727	239 211	193 395	183 310	185 536
Övriga kostnader	-137 663	-133 592	-127 391	-120 338	-120 534
Personalkostnader	-52 215	-47 277	-46 022	-45 985	-49 440
Avskrivningar	-37 579	-23 720	-11 372	-10 696	-11 189
Summa rörelsens kostnader	-227 457	-204 589	-184 785	-177 018	-181 163
Finansiella poster	-61 112	-34 982	-8 969	-6 896	-5 151
Bokslutsdispositioner	283	359	359	605	778
Årets skatt	-5 441	0	0	0	0
Årets resultat	0	0	0	0	0
Balansomslutning	1 425 095	1 223 244	875 407	719 791	495 867
Medelantalet anställda	67	65	66	65	67

Ekonomi och finansiering

Verksamheten finansieras huvudsakligen av de medel som utbetalas från public service-kontot i Riksgäldskontoret. Enligt avtal för utbetalning av anslag överför programbolagen avgiftsmedel till SRF genom ett medelsavstående. Medlen på public service-kontot förvaltas av Kammarkollegiet och betalas ut månadsvis till SRF.

Verksamheten drivs utan vinstintresse och avgiftsmedel som erhållits under verksamhetsåret ska täcka kostnaderna för verksamheten.

Väsentliga händelser under räkenskapsåret

I februari tecknade SRF hyresavtal med extern hyresgäst för O26, f.d. Kontorshuset.

SRF driver i samverkan med SVT renoveringsprojekt i TV-huset och i början av året tog SRF över projektägarskapet för O26-projektet, renovering av fd Kontorshuset. Projektet finansieras löpande genom checkräkningskredit hos Nordea samt genom interna lån. Under året upptogs interna lån på 180 Mkr med SR som långgivare. Totalt uppgår lånen, med SVT och SR som långgivare, till 908 Mkr.

Våren ägnades framförallt åt att beskriva SRF:s uppdrag i relation till ägarnas behov. Inriktningsbeslut togs av styrelsen i juni och under sommaren färdigställdes underlag över SRF:s förändrade uppdrag, vilket styrelsen tog beslut om den 2 september. Störst påverkan har varit på funktionen Publikservice som fått en stor förändring av arbetsuppgifter och minskade öppettider samt för Bibliotek- och researchverksamheten som i sin helhet övergått till SR.

Säkerhetsfrågorna har haft särskilt fokus, säkerhetsskyddsavtal med SVT, SR och den externa hyresgästen har tecknats, säkerhets- och kontinuitetsplaner för SRF har upprättats och säkerhetsprovningar av berörd personal genomförts. Rekrytering av säkerhetschef är klar.

Övriga upplysningar av icke-finansiell information

Likabehandling

Med ett aktivt arbete för att främja jämställda och jämlika arbetsförhållanden skapas gemensamt en bra arbetsmiljö inom SRF, där det är naturligt att medarbetarna bedöms efter var och ens unika och individuella kompetens. Det ger möjlighet för varje individ att utvecklas och därmed fortsätta vara en viktig del av företagets framtid och utveckling.

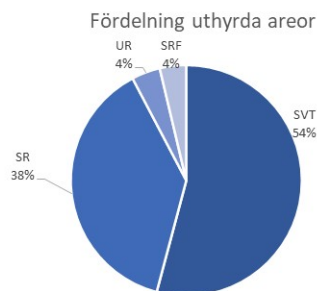
Inom SRF ska samtliga anställda medvetet arbeta för att åstadkomma jämställdhet på arbetsplatsen, och ett antal övergripande mål summeras i företagets likabehandlingsplan. SRF:s chefer ska verka för de övergripande målen i det dagliga arbetet och vid rekrytering, lönesättning samt planering av kompetens- och verksamhetsutveckling. Medarbetarsamtal och arbetsmiljöronder utgör ett stöd för att säkerställa att kvinnor och män bereds lika förutsättningar för sina arbetsuppgifter inom SRF.

Av det totala antalet anställda var 2024 andelen kvinnor 40 % (40 %), vilket är oförändrat jämfört med föregående år.

Andelen kvinnliga chefer är 50 % (38 %), vilket är en ökning jämfört med föregående år, som beror på att en kvinnlig avdelningschef anställdes under året.

Fastigheter

SRF:s fastigheter finns på 3 orter i landet och beståndet omfattar totalt cirka 192 000 BTA, bruttoarea, varav ca 170 000 i Stockholm. Fastigheterna har varierande byggnadsår, 1960-tal till 2000-tal och har successivt genomgått om- och tillbyggnader för att anpassas till programproduktionens förändrade behov genom åren. Fastigheterna utgörs till största delen av kontor, studios och andra verksamhets-specifika utrymmen.



Fakta om fastigheterna

Ort	Stockholm
Fastighet	Förrådsbacken 1
Byggår	1961
Adress	Oxenstiernsgatan
BTA m²	169 635
Tomtareal m²	117 284
Upplåtelseform	Tomträtt

Ort	Umeå
Fastighet	Laven 1
Byggår	1978
Adress	Formvägen 14
BTA m²	5 636
Tomtareal m²	21 175
Upplåtelseform	Tomträtt

Ort	Umeå
Fastighet	Etern 1
Byggår	1970
Adress	Mariehemsvägen 4
BTA m²	2 219
Tomtareal m²	16 969
Upplåtelseform	Tomträtt

Ort	Göteborg
Fastighet	Lundbyvassen 8:2
Byggår	2003
Adress	Pumpgatan 2
BTA m²	14 711
Tomtareal m²	19 480
Upplåtelseform	Äganderätt

Hållbarhetsarbete

SRF Hållbarhetsarbete utgår ifrån den policy som fastställdes av styrelsen i juni 2020. SRF samverkar med programbolagen i en gemensam koncerngrupp för hållbarhets- och miljöfrågor. Dessutom används systematiskt framtagen checklista för att få en tydligare överblick för vilka miljö- och hållbarhetskrav som bör ställas vid upphandlingar och inköp. Ett aktivt miljöarbete är en självklar del av verksamheten och miljöhänsyn tas i det dagliga arbetet. Fokus ligger på att spara energi, minska koldioxidutsläppen och sortera restprodukter. SRF köper elkraft som producerats från förnybara energikällor, enligt definition i direktiv 2009/28/EG artikel 2 och väljer material för bygg- och installationsändamål för att minimera risken för negativ påverkan på miljö och hälsa.

Uppdraget för det gemensamt energieffektiviseringsprojekt som initierades under 2023 har definierats om för att öka tydligheten. SRF ska i sin roll som fastighetsägare och gemensamt servicebolag för public service bidra till att reducera risken för global uppvärmning genom att stödja de klimatmål som beslutats av programbolagen.

Risker i verksamheten

Förtroende skapas dels genom kvalitet i leveransen av tjänsterna samt genom att bolaget sköts effektivt och professionellt. De finansiella riskerna inom SRF är begränsade genom finansieringsformen. Den risk som finns hanteras genom en väl fungerande dialog med SRF:s uppdragsgivare samt en tydlig och transparent kostnadsfördelningsmodell.

SRF:s interna kontroll baseras på fastställda principer och rutiner. Någon internrevisionsavdelning har inte bolaget. Verksamheten granskas av en revisor utsedd av regeringen och en revisor utsedd av Bolagsstämman.

SRF:s ansvar gällande frågor kopplade till säkerhet och fastighetsägaransvar är särskilt viktiga och arbete med tydliggörande pågår.

Styrelsens arbete

Styrelsens arbete regleras genom bolagsordningen, arbetsordning för styrelsen, instruktion för arbetsfördelning mellan styrelsen och VD. VD rådgör även med Strategiska rådet, bestående av ekonomidirektörer i respektive programbolag, innan beslut ska upp i styrelsen. Styrelsen fattar bland annat beslut om tillsättning av VD, huvudorganisation, långsiktig ekonomisk planering, större investeringar och årsredovisning. VD har ansvar för planering och genomförande av SRF:s utveckling enligt styrelsens beslut och för bolagets löpande förvaltning. Styrelsen har haft 8 sammanträden under det gångna året. Michael Österlund ersatte Hanna Stjärne och Sophia Duran ersatte Jörgen Edberg som ordinarie ledamot 2024. Mira Wall ersatte Magnus Bjerned som ordinarie arbetstagarrepresentant och Bulent Korkut ersatte Mira Wall som arbetstagarrepresentant suppleant.

Styrelsens ordförande	Ordinarie ledamöter	Styrelsesuppleanter	Revisorer ordinarie
Cecilia Benkö Lamborn Sveriges Radio AB Född 1964. Invald 2009	Maria Bruhn Jonsson Ekonomichef Sveriges Utbildningsradio AB Född 1971. Invald 2021. Sophia Duran Ekonomidirektör Sveriges Radio AB Född 1984. Invald 2024. Johannes Ekström Ekonomidirektör Sveriges Television AB Född 1981. Invald 2023 Lena Lundqvist Verkställande direktör Sveriges Radio Förvaltnings AB Född 1961. Invald 2022 Karl Sandhammar Verkställande direktör Sveriges Utbildningsradio AB Född 1975. Invald 2023 Michael Österlund Divisionschef Sveriges Television AB Född 1974. Invald 2024 Mira Wall Arbetstagarrepresentant Unionen Född 1987. Invald 2021 som suppleant. Ordinarie ledamot 2024. Martin Herterich Arbetstagarrepresentant SACO Född 1985. Invald 2023	Per Bergkrantz Vice Verkställande direktör Sveriges Utbildningsradio AB Född 1964. Invald 2015 som ordinarie ledamot. Suppleant från 2018. Gabriel Byström Chef VD-enheten Sveriges Radio AB Född 1969. Invald 2021. Marianne Falksveden Chefscontroller Sveriges Television AB Född 1970. Invald 2021. Isabelle Espinoza Arbetstagarrepresentant SJF Född 1972. Invald 2019. Bulent Korkut Arbetstagarrepresentant Unionen Född 1980. Invald 2024.	Camilla Samuelsson Öhrlings Pricewater-houseCoopers AB Invald 2016 Victor Brusewitz Utsedd av regeringen 2019. Revisorssuppleant Martin Johansson Utsedd av regeringen

Förändringar i eget kapital (Tkr)

	Aktie- kapital	Uppskriv- ningsfond	Reserv- fond	Balanserat resultat	Årets resultat	Totalt
Belopp vid årets ingång	2 160	24 696	432	-21 609	0	5 679
Belopp vid årets utgång	2 160	24 696	432	-21 609	0	5 679

Antal aktier: 21 600 med kvotvärde 100

Förslag till behandling av ansamlad förlust

Styrelsen föreslår att den ansamlade förlusten (kronor):

ansamlad förlust -21 609 415

behandlas så att
i ny räkning överföres -21 609 415

Företagets resultat och ställning i övrigt framgår av efterföljande resultat- och balansräkning samt kassaflödesanalys med tilläggsupplysningar.

Resultaträkning

Tkr

	Not	2024-01-01 -2024-12-31	2023-01-01 -2023-12-31
Rörelsens intäkter			
Nettoomsättning	3	283 623	234 416
Övriga rörelseintäkter	4, 5	10 104	4 796
Summa rörelsens intäkter		293 727	239 212
Rörelsens kostnader			
Övriga externa kostnader	5, 6, 7	-137 663	-133 592
Personalkostnader	8, 9, 10	-52 215	-47 277
Avskrivningar av materiella anläggningstillgångar	13, 15	-37 579	-23 720
Summa rörelsens kostnader		-227 457	-204 589
Rörelseresultat		66 270	34 623
Resultat från finansiella poster			
Övriga ränteintäkter och liknande resultatposter		2 203	3 053
Räntekostnader och liknande resultatposter		-63 315	-38 035
Summa resultat från finansiella poster		-61 112	-34 982
Resultat efter finansiella poster		5 158	-359
Bokslutsdispositioner	11	283	359
Resultat före skatt		5 441	0
Skatt på årets resultat	12	-5 441	0
Årets resultat		0	0

Balansräkning

Tkr

Not

2024-12-31

2023-12-31

TILLGÅNGAR

Anläggningstillgångar

Materiella anläggningstillgångar

Byggnader och mark	13, 14	998 726	628 404
Inventarier, verktyg och installationer	15	6 881	7 032
Pågående nyanläggningar och förskott avseende materiella anläggningstillgångar	16	377 092	551 199
		1 382 699	1 186 635

Finansiella anläggningstillgångar

Uppskjuten skattefordran	17	0	5 218
Summa anläggningstillgångar		1 382 699	1 191 853

Omsättningstillgångar

Kortfristiga fordringar

Kundfordringar		133	76
Fordringar hos koncernföretag		5 524	0
Aktuella skattefordringar		1 065	1 065
Övriga fordringar		11 689	0
Förutbetalda kostnader och upplupna intäkter	18	8 160	7 808
		26 571	8 949

Kassa och bank

Summa omsättningstillgångar		15 825	22 442
		42 396	31 391

SUMMA TILLGÅNGAR

1 425 095

1 223 244

Balansräkning

Tkr

Not

2024-12-31

2023-12-31

EGET KAPITAL OCH SKULDER

Eget kapital

19

Bundet eget kapital

Aktiekapital

2 160

2 160

Uppskrivningsfond

20

24 696

24 696

Reservfond

432

432

27 288

27 288

Fritt eget kapital

Balanserad vinst eller förlust

-21 609

-21 609

Summa eget kapital

5 679

5 679

Obeskattade reserver

21

1 961

2 245

Avsättningar

Uppskjuten skatteskuld

6 619

6 966

Långfristiga skulder

Skulder till kreditinstitut

22

130 000

0

Skulder till koncernföretag

23

50 243

50 243

Summa långfristiga skulder

180 243

50 243

Kortfristiga skulder

Leverantörsskulder

43 687

40 750

Skulder till koncernföretag

24

1 150 353

1 078 484

Aktuella skatteskulder

732

162

Övriga skulder

2 027

939

Upplupna kostnader och förutbetalda intäkter

25

33 794

37 775

Summa kortfristiga skulder

1 230 593

1 158 112

SUMMA EGET KAPITAL OCH SKULDER

1 425 095

1 223 244

Kassaflödesanalys

Tkr

Not

2024-01-01
-2024-12-31

2023-01-01
-2023-12-31

Den löpande verksamheten

Resultat efter finansiella poster

5 157

-359

Avskrivningar

37 579

23 720

**Kassaflöde från den löpande verksamheten före
förändring av rörelsekapital**

42 736

23 361

Kassaflöde från förändring av rörelsekapitalet

Förändring av kundfordringar

-57

12

Förändring av kortfristiga fordringar

-17 565

547

Förändring av leverantörsskulder

2 937

632

Förändring av kortfristiga skulder

-317

-9 483

Kassaflöde från den löpande verksamheten

27 734

15 069

Investeringsverksamheten

Investeringar i materiella anläggningstillgångar

-233 643

-438 112

Kassaflöde från investeringsverksamheten

-233 643

-438 112

Finansieringsverksamheten

Upptagna lån

24

340 000

382 000

Amortering av lån

-140 708

-24 954

Kassaflöde från finansieringsverksamheten

199 292

357 046

Årets kassaflöde

-6 617

-65 997

Likvida medel vid årets början

Likvida medel vid årets början

22 442

88 439

Likvida medel vid årets slut

15 825

22 442

Noter

Tkr

Not 1 Redovisnings- och värderingsprinciper

Allmänna upplysningar

Årsredovisningen är upprättad i enlighet med årsredovisningslagen och BFNAR 2012:1 Årsredovisning och koncernredovisning (K3).

Fordringar

Fordringar har upptagits till de belopp varmed de beräknas inflyta.

Tillgångar och skulder

Övriga tillgångar och skulder har upptagits till anskaffningsvärden där inget annat anges.

Redovisningsprinciperna är oförändrade jämfört med föregående år.

Kassaflödesanalys

Kassaflödesanalysen upprättas enligt indirekt metod. Det redovisade kassaflödet omfattar endast transaktioner som medfört in- eller utbetalningar.

Ersättning till anställda

I Sveriges Radio Förvaltnings AB förekommer endast avgiftsbestämda pensionsplaner till medarbetare som är födda 1979 (ITP1) eller senare, alla födda före 1979 har en förmånsbestämd pensionsplan (ITP2) och så finns undantag som Alternativ ITP.

Sveriges Radio Förvaltnings resultat belastas för kostnader i takt med att de anställdas pensionsberättigade tjänster utförts.

Avgiftsmedel och särskilda skatteförhållanden

Verksamheten finansieras huvudsakligen av de medel som utbetalas från public service-kontot i Riksgäldskontoret. Enligt avtal för utbetalning av anslag överför programbolagen avgiftsmedel till SRF genom ett medelsavstående. Medlen på public service-kontot förvaltas av Kammarkollegiet och betalas ut månadsvis.

Erhållna medel är avsedda att täcka bolagets kostnader och investeringar under räkenskapsåret. Medlen som erhållits och utnyttjats för att täcka kostnader i verksamheten under räkenskapsåret redovisas som intäkter i resultaträkningen.

Medel som erhållits under räkenskapsåret och som ska utnyttjas för att täcka kostnader under kommande år redovisas i balansräkningen som förutbetalda intäkter och i resultaträkningen som en reduktion av avgiftsmedel. Dessa medel redovisas som intäkter det år kostnaden uppstår.

Erhållna medel jämställs skattemässigt med statliga näringsbidrag. Den skattemässiga behandlingen påverkar resultat- och balansräkningen på följande sätt; Investeringar finansierade med medel enligt lagen (2018:1893) om finansiering av radio och tv i allmänhetens tjänst avskrivs skattemässigt i sin helhet under anskaffningsåret mot erhållna medel. Skillnaden mellan avskrivning enligt plan och den i sin helhet gjorda avskrivningen redovisas i resultaträkningen som en bokslutsdisposition och i balansräkningen som en obeskattad reserv.

Investering som lånefinansieras skrivs av enligt plan.

Avskrivning fastighet

Materiella anläggningstillgångar redovisas till anskaffningsvärde minskat med avskrivningar. I anskaffningsvärdet ingår utgifter som direkt kan hänföras till förvärvet av tillgången. När en komponent i en anläggning byts ut, uträngas eventuell kvarvarande del av den gamla komponenten och den nya komponentens anskaffningsvärde aktiveras. Utgifter för löpande reparation och underhåll redovisas som kostnader. Materiella anläggningstillgångar skrivs av systematiskt över tillgångens bedömda nyttjandeperiod.

När tillgångarnas avskrivningsbara belopp fastställts, beaktas i förekommande fall tillgångens restvärde. Tillgångar med skilda nyttjandetider skrivs av separat. Följande avskrivningsprocent tillämpas:

Grundläggning, stomme	1,0 %
Klimatskal	2,5 %
Stomkomplettering	3,3 %
VVS	2,9 %
El	1,4 %
Transport (hiss)	4,0 %
Styr (ventilation, värme/kyla	6,7 %
Markanläggning (plattsättning)	2,9 %

Materiella anläggningstillgångar

Inventarier redovisas till anskaffningsvärde efter avdrag för planenliga avskrivningar.

Avskrivningar enligt plan

Årets investeringar i maskiner och inventarier skrivs skattemässigt av i sin helhet enligt reglerna för näringsbidrag.

Avskrivningar enligt plan baseras på tillgångarnas anskaffningsvärde och bedömda nyttjandeperiod. För olika tillgångsslag har avskrivningar enligt plan gjorts med följande procenttal på anskaffningsvärdet.

Datorutrustning och fordon	33,3 %
Kontorsinventarier	20-33,3 %
Teknisk utrustning	12,5 %
Medicinsk utrustning	12,5 %

Finansiella instrument

Derivatinstrument

Derivatinstrument som inte uppfyller kraven på säkringsredovisning enligt Bokföringsnämndens allmänna råd kapitel 11, och som har ett positivt värde värderas löpande i enlighet med lägsta värdets princip, medan derivatinstrument med negativt värde värderas till det negativa värdet. De värdeförändringar som uppkommer inom ramen för lägsta värdets princip och ändringar av negativt värde, redovisas omedelbart i resultaträkningen. Värdeförändringar på derivatinstrument avseende el och som utgör kortfristiga eller långfristiga skulder redovisas i poster i resultaträkningen beroende på syftet med innehavet av derivatinstrumentet - värdeförändring av elderivat redovisas därmed i posten rörelseresultat. Kontrakt med positiva värdeförändringar uppgår till 7 MSEK och kontrakt med negativa värdeförändringar uppgår till 0,2 MSEK.

Pågående nyanläggningar

En pågående större ombyggnad redovisas löpande under anläggningstillgångar på balanserade pågående nyanläggningar. När anläggningen är färdigställd, dvs slutbesiktigad och godkänd aktiveras kostnaden under anläggningstillgångar på balansposten byggnader. Avskrivning sker då anläggningen tas i bruk.

Leasingavtal

Företaget redovisar samtliga leasingavtal, såväl finansiella som operationella, som operationella leasingavtal. Operationella leasingavtal redovisas som en kostnad linjärt över leasingperioden.

Företagets uthyrning av kontorslokaler redovisas som operationell leasing. Leasingintäkterna redovisas linjärt under leasingperioden.

Inkomstskatter

Årets totala skatt för företaget utgörs av aktuell skatt och uppskjuten skatt. Aktuell skatt är den skatt som beräknas på det skattepliktiga resultatet för perioden.

Uppskjuten skatt

Uppskjuten skatt är inkomstskatt som avser framtida räkenskapsår till följd av tidigare händelser. Redovisning sker enligt balansräkningsmetoden. Enligt denna metod redovisas uppskjutna skatteskulder och uppskjutna skattefordringar på temporära skillnader som uppstår mellan bokförda respektive skattemässiga värden för tillgångar och skulder samt för övriga skattemässiga avdrag eller underskott.

Uppskjutna skattefordringar nettoredovisas mot uppskjutna skatteskulder endast om de kan betalas med ett nettobelopp. Uppskjuten skatt beräknas utifrån gällande skattesats på balansdagen. Effekter av förändringar i gällande skattesatser resultatförs i den period förändringen lagstads. Uppskjuten skattefordran redovisas som finansiell anläggningstillgång och uppskjuten skatteskuld som avsättning.

Uppskjuten skattefordran avseende underskottsavdrag eller andra framtida skattemässiga avdrag redovisas i den omfattning det är sannolikt att avdragen kan avräknas mot framtida skattemässiga överskott.

På grund av sambandet mellan redovisning och beskattning särredovisas inte den uppskjutna skatteskulden som är hänförlig till obeskattade reserver.

Not 2 Uppskattningar och bedömningar

Upprättandet av bokslut och tillämpning av redovisningsprinciper, baseras ofta på ledningens bedömningar, uppskattningar och antaganden som anses vara rimliga vid den tidpunkt då bedömningen görs. Uppskattningar och bedömningar är baserade på historiska erfarenheter och ett antal andra faktorer, som under rådande omständigheter anses vara rimliga. Resultatet av dessa används för att bedöma de redovisade värdena på tillgångar och skulder, som inte annars framgår tydligt från andra källor. Det verkliga utfallet kan avvika från dessa uppskattningar och bedömningar. Uppskattningar och antaganden ses över regelbundet.

Inga väsentliga källor till osäkerhet i uppskattningar och antaganden på balansdagen bedöms kunna innebära en betydande risk för en väsentlig justering av redovisade värden för tillgångar och skulder under nästa räkenskapsår. Inga väsentliga uppskattningar och antaganden har gjorts i bokslutet.

Not 3 Avgiftsmedel

Erhållna avgiftsmedel genom avstående från

	2024	2023
Sveriges Television AB	186 318	139 087
Sveriges Radio AB	79 997	76 182
Sveriges Utbildningsradio AB	16 626	16 028
Totalt erhållna avgiftsmedel	282 942	231 297
Skuldförda avgiftsmedel vid årets början	21 926	25 045
Skuldförda avgiftsmedel vid årets utgång	-21 245	-21 926
Intäktsförda avgiftsmedel	283 623	234 416

Not 4 Övriga rörelseintäkter

	2024	2023
Fastighetsintäkter	4 132	4 011
Externa hyresintäkter	136	679
Övrigt	5 652	106
Bidrag	183	0
	10 104	4 796

Not 5 Transaktioner med närstående

Moderstiftelsen i den koncern där Sveriges Radio Förvaltnings AB ingår och där koncernredovisning upprättas är Förvaltningsstiftelsen för Sveriges Radio AB, Sveriges Television AB och Sveriges Utbildningsradio AB, 802404-6982.

Sveriges Radio Förvaltnings AB ägs av Sveriges Television AB (SVT) till 61,0%, Sveriges Radio AB (SR) till 34,4% samt Sveriges Utbildningsradio AB (UR) till 4,6%.

	2024	2023
Inköp från närstående		
Sveriges Television AB, övriga kostnader	41 022	27 528
Sveriges Radio AB, övriga kostnader	17 256	8 035
Sveriges Utbildningsradio AB, övriga kostnader	3 154	2 450
	61 432	38 013

Not 6 Övriga externa kostnader

	2024	2023
Lokalkostnader	48 567	50 484
Fastighetsdrift och planerat underhåll	34 176	35 611
Tomträttsavgäld	24 048	24 074
Externa tjänster	17 011	9 573
Drift, underhåll, tele och data	5 999	5 777
Övriga rörelsekostnader	7 863	8 073
	137 663	133 592

Not 7 Arvode till revisorer

Med revisionsuppdrag avses granskning av årsredovisningen och bokföringen samt styrelsens och verkställande direktörens förvaltning, övriga arbetsuppgifter som det ankommer på bolagets revisor att utföra samt rådgivning eller annat biträde som föranleds av iakttagelser vid sådan granskning eller genomförandet av sådana övriga arbetsuppgifter.

	2024	2023
Öhrlings Pricewaterhouse Coopers		
Revisionsuppdrag	176	162
Revisionsverksamhet utöver revisionsuppdraget	145	47
	321	209

Not 8 Anställda och personalkostnader

	2024	2023
Medelantalet anställda		
Kvinnor	26	26
Män	41	39
	67	65
Löner och andra ersättningar		
Löner och ersättningar till VD	1 164	1 177
Löner och ersättningar till övriga anställda	34 482	31 199
	35 645	32 375
Sociala kostnader		
Sociala avgifter enl lag och avtal	11 524	10 682
Pensionskostnader för vd	765	590
Pensionskostnader för övr anställda	2 752	2 519
Övriga personalrelaterade kostnader	1 528	1 111
	16 569	14 901
Totala löner, ersättningar, sociala kostnader och pensionskostnader	52 215	47 277

Summa löner och ersättningar samt sociala kostnader uppgår till 50 687 tkr (46 166 tkr), övriga personalrelaterade kostnader tillkommer med 1 528 tkr (1 111 tkr), totalt 52 215 tkr (47 277 tkr).

Not 9 Ersättningar till ledande befattningshavare

Inget arvode har utgått till styrelsen under året. Inga andra ersättningar eller förmåner har utgått till styrelse. Arvode till personalrepresentanter i styrelsen har utgått med 24 tkr (24 tkr).

	2024	2023
Löner och andra ersättningar VD	1 164	1 177
Pensionspremier VD	765	590
Löner och andra ersättningar företagsledning	3 755	3 466
Pensionspremier företagsledning	566	604
	6 250	5 836

På pensionspremierna tillkommer särskild löneskatt med 24,26%.
Uppsägningstiden för VD:n är 6 månader.

Not 10 Ledande befattningshavare

Inga avtal av framtida pensioner eller avgångsvederlag finns avseende styrelsen och verkställande direktör. För verkställande direktören finns sedvanliga pensionsutfästelser inom ramen för allmän pensionsplan.

	2024	2023
Styrelseledamöter och ledande befattningshavare		
Kvinnor	3	3
Män	3	3
	6	6
Antal verkställande direktörer och andra ledande befattningshavare		
Kvinnor	3	2
Män	2	3
	5	5
Totalt antal chefer		
Kvinnor	4	3
Män	4	5
	8	8

Not 11 Bokslutsdispositioner

	2024	2023
Förändring av överavskrivningar	283	359
	283	359

Not 12 Aktuell och uppskjuten skatt

	2024	2023
Skatt på årets resultat		
Aktuell skatt	-570	0
Förändring av uppskjuten skatt avseende temporära skillnader	-4 871	0
Totalt redovisad skatt	-5 441	0

Avstämning av effektiv skatt

	2024		2023	
	Procent	Belopp	Procent	Belopp
Redovisat resultat före skatt		5 441		0
Skatt enligt gällande skattesats	20,60	-1 121	20,60	0
Ej avdragsgilla kostnader		-6 577		0
Ej skattepliktiga intäkter		6		0
Under året utnyttjande av tidigare års underskottsavdrag vars skattevärde ej redovisats som tillgång		7 122		0
Uppskjuten skatt		-4 871		0
Redovisad effektiv skatt	99,99	-5 440	0,00	0

Not 13 Byggnader och mark

	2024	2023
Ingående anskaffningsvärden	951 124	936 527
Omklassificeringar av pågående arbete	407 749	14 597
Utgående ackumulerade anskaffningsvärden	1 358 873	951 124
Ingående avskrivningar	-354 382	-330 889
Årets avskrivningar	-37 427	-23 493
Utgående ackumulerade avskrivningar	-391 809	-354 382
Ingående uppskrivningar	31 662	31 662
Utgående ackumulerade uppskrivningar	31 662	31 662
Ingående ackumulerade överavskrivningar	-1 982	-2 113
Årets överavskrivningar	132	132
Utgående ackumulerade avskrivningar utöver plan	-1 850	-1 982
Utgående redovisat värde	996 876	626 422

Fastigheterna är kommunikationsfastigheter och saknar taxeringsvärden.

Not 14 Anskaffningsvärde byggnader

	2024-12-31	2023-12-31
Stockholm Förrådsbacken 1	999 573	591 825
Umeå Etern 1	12 868	12 868
Lundbyvassen 8:2	306 450	306 450
Umeå Etern 1 tillbyggnad	7 000	7 000
Umeå Laven 1	13 146	13 146
Umeå Laven 1 tillbyggnad	4 352	4 352
Utgående ackumulerade anskaffningsvärden	1 343 390	935 641

Not 15 Inventarier, verktyg och installationer

	2024	2023
Ingående anskaffningsvärden	58 005	58 005
Utgående ackumulerade anskaffningsvärden	58 005	58 005
Ingående avskrivningar	-50 973	-50 745
Årets avskrivningar	-151	-227
Utgående ackumulerade avskrivningar	-51 124	-50 973
Ingående ackumulerade överavskrivningar	-263	-490
Årets överavskrivningar	151	227
Utgående ackumulerade avskrivningar utöver plan	-112	-263
Utgående redovisat värde	6 769	6 769

Not 16 Pågående arbete

	2024-12-31	2023-12-31
Ingående anskaffningsvärden	551 199	127 683
Inköp	233 642	438 113
Omklassificeringar av pågående arbete	-407 749	-14 597
Utgående ackumulerade anskaffningsvärden	377 092	551 199
Utgående redovisat värde	377 092	551 199

Not 17 Andra långfristiga fordringar

	2024-12-31	2023-12-31
Ingående anskaffningsvärden	5 218	5 218
Avgående fordringar	-5 218	0
Utgående ackumulerade anskaffningsvärden	0	5 218
Utgående redovisat värde	0	5 218

Not 18 Förutbetalda kostnader och upplupna intäkter

	2024-12-31	2023-12-31
Förutbetald tomträtsavgäld	6 228	6 215
Förutbetald drift, underhåll, tele och data	221	237
Förutbetalt företagsförsäkringar	406	248
Förutbetalt inhyrda tjänster	65	76
Övriga förutbetalda kostnader	1 240	1 032
	8 160	7 808

Not 19 Disposition av vinst eller förlust

2024-12-31

Förslag till behandling av ansamlad förlust

Styrelsen föreslår att den ansamlade förlusten:

ansamlad förlust	-21 609
behandlas så att i ny räkning överföres	-21 609

Not 20 Uppskrivningsfond

	2024-12-31	2023-12-31
Belopp vid årets ingång	24 696	24 696
Belopp vid årets utgång	24 696	24 696

Not 21 Obeskattade reserver

	2024-12-31	2023-12-31
Akkumulerade överavskrivningar byggnader	1 850	1 982
Akkumulerade överavskrivningar inventarier	112	263
	1 961	2 245

Not 22 Skulder till kreditinstitut

Nedan framgår fördelning av långfristiga lån.

	Lånebelopp 2024-12-31	Lånebelopp 2023-12-31
Långgivare		
Nordea	130 000	0
	130 000	0

Not 23 Skulder till koncernföretag, långfristig

Nedan framgår fördelning av långfristiga lån som förfaller om mer än 5 år.

Långgivare	Lånebelopp	Lånebelopp
	2024-12-31	2023-12-31
Sveriges Television AB	30 648	30 648
Sveriges Radio AB	17 284	17 284
Sveriges Utbildningsradio AB	2 311	2 311
	50 243	50 243

Not 24 Skuld till koncernföretag, kortfristig

	2024-12-31	2023-12-31
Sveriges Television AB	727 654	826 654
Sveriges Radio AB	364 048	190 880
Sveriges Utbildningsradio AB	58 651	60 951
	1 150 353	1 078 484

Not 25 Upplupna kostnader och förutbetalda intäkter

	2024-12-31	2023-12-31
Skuldförda avgiftsmedel	21 245	21 926
Personalrelaterade skulder	3 183	3 531
Övriga interimsskulder	9 366	12 318
	33 794	37 775

Not 26 Operationella leasingavtal

Nominella värdet av framtida hyreskostnader/hyresinkomster, avseende icke uppsägningsbara leasingavtal fördelat enligt följande:

	2024-12-31	2023-12-31
Hyresinkomst		
Förfaller till betalning inom ett år	3 396	3 975
Förfaller till betalning senare än ett år men inom 5 år	0	350
	3 396	4 325
Hyreskostnader		
Förfaller till betalning inom ett år	20 000	20 000
Förfaller till betalning senare än ett år men inom 5 år	100 000	100 000
	120 000	120 000

Not 27 Väsentliga händelser efter räkenskapsårets slut

Det finns inga väsentliga händelser 2025.

Stockholm den dag som framgår av min elektroniska underskrift

Cilla Benkö Lamborn
Ordförande

Sophia Duran

Karl Sandhammar

Michael Österlund

Maria Bruhn Jonsson

Johannes Ekström

Bulent Korkut
Arbetsagarrepresentant suppleant Unionen

Isabelle Espinoza
Arbetsagarrepresentant suppleant SJF

Lena Lundqvist
Verkställande direktör

Vår revisionsberättelse har lämnats den dag som framgår av vår elektroniska underskrift

Öhrlings PricewaterhouseCoopers AB

Camilla Samuelsson
Auktoriserad revisor

Victor Brusewitz
Auktoriserad revisor
Utsedd av regeringen