

Årsredovisning
för
Sveriges Radio Förvaltnings AB

556023-4030

Räkenskapsåret
2022

Styrelsen och verkställande direktören för Sveriges Radio Förvaltnings AB får härmed avge årsredovisning för räkenskapsåret 2022.

Förvaltningsberättelse

SRF är en del av public service. Ett serviceföretag inom den oberoende och avgiftsfinansierade radio- och TV-verksamheten i allmänhetens tjänst.

SRF ägs av Sveriges Television AB (SVT), Sveriges Radio AB (SR) och Sveriges Utbildningsradio AB (UR). Nedan kallade programbolagen.

SRF äger fastigheter i vilka SVT, SR och UR bedriver programverksamhet, i Stockholm, Göteborg och i Umeå, samt svarar för drift, förvaltning och underhåll av fastigheterna.

SRF tillhandahåller också gemensamma service- och stödfunktioner för programbolagen inom områdena telefoni, distribution, research, arkiv och friskvård.

Ägarförhållanden

SVT, SR och UR äger gemensamt SRF. SRF ägs till 61,0 % av SVT, till 34,4 % av SR respektive till 4,6 % av UR.

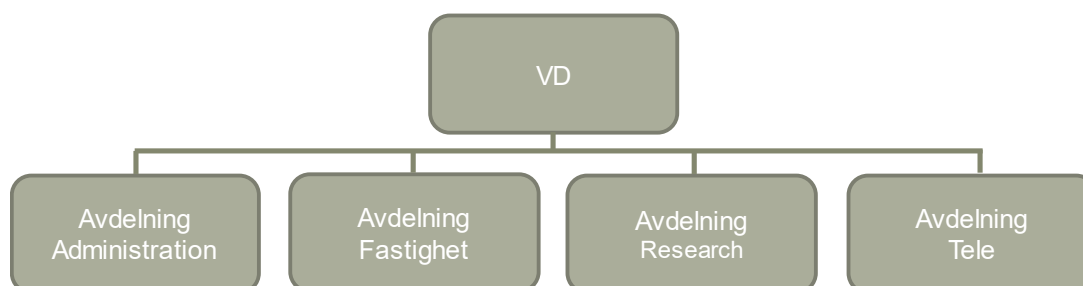
Programbolagen är från och med 1997 helägda dotterbolag till Förvaltningsstiftelsen för SVT, SR och UR med säte i Stockholm. Förvaltningsstiftelsen är moderstiftelse i en koncern i vilken de nämnda tre programbolagen är dotterbolag. Koncernårsredovisning upprättas av förvaltningsstiftelsen.

Organisation och styrning

SRF har en decentraliserad organisation som innebär att ansvariga chefer för de olika verksamheterna har ett delegerat ansvar för planering, utveckling, genomförande och uppföljning av den egna verksamheten i enlighet med av styrelsen och VD fastställda mål, riktlinjer och budgetramar.

Företagets styrning baserar sig på företagsledningens bedömning av de olika verksamhetsområdenas utveckling i förhållande till programbolagens.

SRF:s organisation framgår av nedanstående översiktsbild:



Femårsöversikt

	2022	2021	2020	2019	2018
Avgiftsmedel	193 103	179 832	182 496	181 721	210 149
Skuldförda avgiftsmedel vid årets början	21 155	21 576	20 409	25 488	15 621
Skuldförda avgiftsmedel vid årets slut	-25 045	-21 155	-21 576	-20 409	-25 488
Övriga intäkter	4 182	3 057	4 207	5 694	4 893
Summa intäkter	193 395	183 310	185 536	192 494	205 175
Övriga kostnader	-127 391	-120 338	-120 534	-126 904	-141 678
Personalkostnader	-46 022	-45 985	-49 440	-50 564	-49 748
Avskrivningar	-11 372	-10 696	-11 189	-11 140	-11 108
Summa rörelsens kostnader	-184 785	-177 018	-181 163	-188 608	-202 534
Finansiella poster	-8 969	-6 896	-5 151	-3 721	-2 958
Bokslutsdispositioner	359	605	778	-165	317
Årets skatt	0	0	0	0	0
Årets resultat	0	0	0	0	0
Balansomslutning	875 407	719 791	495 867	372 348	389 664
Medelantalet anställda	66	65	67	68	68

Ekonomi och finansiering

Verksamheten finansieras huvudsakligen av de medel som utbetalas från public service-kontot i Riksgäldskontoret. Medlen på public service-kontot förvaltas av Kammarkollegiet och betalas ut månadsvis till SRF.

Verksamheten drivs utan vinstintresse och avgiftsmedel som erhållits under verksamhetsåret ska täcka kostnaderna för verksamheten. Verksamheten ska drivas rationellt och utvecklingen av verksamheten ska bland annat syfta till ökad effektivitet och förbättrad produktivitet.

Väsentliga händelser under räkenskapsåret

I samarbete med SVT genomförs ett renoveringsprojekt i TV-huset på Förrådsbacken. Totalt har 458 Mkr upparbetats sedan starten 2020. Projektet finansieras genom lån. SVT har förbundit sig att öka framtida medelsavståenden för att täcka samtliga räntor och amorteringar av dessa lån. SVT täcker lånekostnader via att minska de lokalytor som SVT nyttjar och den frigjorda ytan kommer att hyras ut till externa hyresgäster. Under året upptogs lån på 150 Mkr, med SVT som långivare. Totalt uppgår lånen, med SVT som långivare, till 490 Mkr.

SRF har under året påbörjat utredning gällande renovering av Radiohusfasaden.

Lena Lundqvist har tillträtt som ny VD under året.

Övriga upplysningar av icke-finansiell information

Likabehandling

Med ett aktivt arbete för att främja jämställda och jämlika arbetsförhållanden skapas gemensamt en bra arbetsmiljö inom SRF, där det är naturligt att medarbetarna bedöms efter var och ens unika och individuella kompetens. Det ger möjlighet för varje individ att utvecklas och därmed fortsätta vara en viktig del av företagets framtid och utveckling.

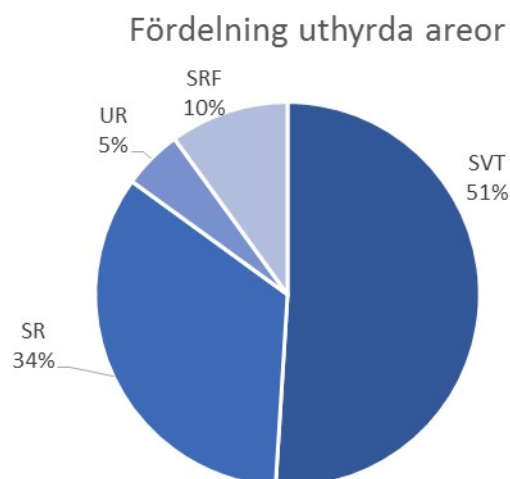
Inom SRF ska samtliga anställda medvetet arbeta för att åstadkomma jämställdhet på arbetsplatsen, och ett antal övergripande mål summeras i företagets likabehandlingsplan. SRF:s chefer ska verka för de övergripande målen i det dagliga arbetet och vid rekrytering, lönesättning samt planering av kompetens- och verksamhetsutveckling. Medarbetarsamtal och arbetsmiljöronder utgör ett stöd för att säkerställa att kvinnor och män bereds lika förutsättningar för sina arbetsuppgifter inom SRF.

Av det totala antalet anställda var 2022 andelen kvinnor 42 % (40 %) procent, vilket är en ökning med 2 procentenheter jämfört med föregående år.

Andelen kvinnliga chefer är 50 % (33 %) vilket är ökning jämfört med föregående år.

Fastigheter

SRF:s fastigheter finns på 3 orter i landet och beståndet omfattar totalt cirka 192 000 BTA, bruttoarea, varav ca 170 000 i Stockholm. Fastigheterna har varierande byggnadsår, 1960-tal till 2000-tal och har successivt genomgått om- och tillbyggnader för att anpassas till programproduktionens förändrade behov genom åren. Fastigheterna utgörs till största delen av kontor, studios och andra verksamhetsspecifika utrymmen.



Fakta om fastigheterna

Ort	Stockholm
Fastighet	Förrådsbacken 1
Byggår	1961
Adress	Oxenstiernsgatan
BTA m²	169 635
Tomtareal m²	117 284
Upplåtelseform	Tomträtt

Ort	Umeå
Fastighet	Laven 1
Byggår	1978
Adress	Formvägen 14
BTA m²	5 636
Tomtareal m²	21 175
Upplåtelseform	Tomträtt

Ort	Umeå
Fastighet	Etern 1
Byggår	1970
Adress	Mariehemsvägen 4
BTA m²	2 219
Tomtareal m²	16 969
Upplåtelseform	Tomträtt

Ort	Göteborg
Fastighet	Lundbyvassen 8:2
Byggår	2003
Adress	Pumpgatan 2
BTA m²	14 711
Tomtareal m²	19 480
Upplåtelseform	Äganderätt

Hållbarhetsarbete

SRF bedriver ett aktivt miljöarbete som är en självklar del av verksamheten och miljöhänsyn tas i det dagliga arbetet. Företagets miljöarbete fokuserar på att spara energi, minska koldioxidutsläppen och sortera restprodukter.

SRF samverkar med programbolagen i hållbarhetsarbete i en gemensam koncerngrupp för hållbarhets- och miljöfrågor. Hållbarhetsarbetet har formulerats i en policy som fastställdes av styrelsen i juni 2020.

SRF köper ursprungsmärkt el och väljer material för bygg- och installationsändamål för att uppnå minsta möjliga påverkan på miljö och hälsa.

En resepolicy är formulerad med syfte att minska det interna resandet. De resor som görs ska i möjligaste mån vara miljövänliga. SRF:s medarbetare reser i mycket begränsad utsträckning, men har ändå ansvar för att påverka resekostnaderna genom att resa mindre och istället använda alternativa mötesformer.

Risker i verksamheten

Affärsrisken i att tappa förtroende hos kunder/uppdragsgivare minimeras genom hög kompetens hos medarbetarna. Förtroende skapas dels genom kvalitet i leveransen av tjänsterna samt att bolaget sköts effektivt.

De finansiella riskerna inom SRF är begränsade genom finansieringsformen. Den risk som finns hanteras genom en väl fungerande dialog med kunder/uppdragsgivare samt en tydlig och transparent kostnads-fördelningsmodell.

Sveriges Radio Förvaltnings interna kontroll baseras på fastställda principer och rutiner. Någon internrevisionsavdelning har inte bolaget. Verksamheten granskas av en revisor utsedd av regeringen och en revisor utsedd av Bolagsstämman.

Styrelsens arbete

Styrelsens arbete regleras genom styrelsens arbetsordning. Den reglerar också ansvarsfördelningen mellan styrelsen och VD i enlighet med bolagets arbetsordning. Enligt den senare fattar styrelsen beslut om bland annat tillsättning av VD, huvudorganisation, ekonomisk planering på lång sikt, större investeringar, årsredovisning samt bolagets arbetsordning. VD har ansvar för planering och genomförande av SRF:s utveckling enligt styrelsens beslut och för företagets löpande förvaltning. Styrelsen har haft 5 sammanträden under det gångna året. Lena Lundqvist ersätter Jerker Nilsson som ordinarie ledamot från 2022. Marianne Falksveden ersätter Peter De Verdier som ordinarie ledamot 2022 och Johannes Ekström ersätter Marianne Falksveden som ordinarie ledamot från 2023. Per Bergkrantz ersätter Sofia Wadensjö Karén som ordinarie ledamot från 2023. Lena Strand ersätter Per Bergkrantz som suppleant 2023. Martin Herterich ersätter Stina Carlsson som ordinarie ledamot från 2023.

Styrelsens ordförande	Ordinarie ledamöter	Styrelsesuppleanter	Revisorer ordinarie
Cecilia Benkö Lambom Sveriges Radio AB Född 1964. Invald 2009	Per Bergkrantz Vice Verkställande direktör Sveriges Utbildningsradio AB Född 1964. Invald 2015 som ordinarie ledamot. Suppleant från 2018. Ordinarie från 2023.	Gabriel Byström Chef VD-enheten Sveriges Radio AB Född 1969. Invald 2021.	Camilla Samuelsson Öhrlings PricewaterhouseCoopers AB Invald 2016
	Maria Bruhn Jonsson Ekonomichef Sveriges Utbildningsradio AB Född 1971. Invald 2021.	Marianne Falksveden Chefscontroller Sveriges Television AB Född 1970. Invald 2021.	Victor Brusewitz Utsedd av regeringen 2019.
	Jörgen Edberg Ekonomidirektör Sveriges Radio AB Född 1979. Invald 2019. Ordinarie ledamot från 2020.	Lena Strand Stabschef Sveriges Utbildningsradio AB Född 1969. Invald 2023	Revisorssuppleant
	Johannes Ekström Ekonomidirektör Sveriges Television AB Född 1981. Invald 2023	Isabelle Espinoza Arbetstagarrepresentant SJF Född 1972. Invald 2019.	Martin Johansson Utsedd av regeringen
	Lena Lundqvist Verkställande direktör Sveriges Radio Förvaltnings AB Född 1961. Invald 2022	Mira Wall Arbetstagarrepresentant Unionen Född 1987. Invald 2021.	
	Hanna Stjärne Verkställande direktör Sveriges Television AB Född 1969. Invald 2015		
	Magnus Bjemed Arbetstagarrepresentant Unionen Född 1959. Invald 2021.		
	Martin Herterich Arbetstagarrepresentant SACO Född 1985. Invald 2023		

Förändringar i eget kapital (Tkr)

	Aktie- kapital	Uppskriv- ningsfond	Reserv- fond	Balanserat resultat	Årets resultat	Totalt
Belopp vid årets ingång	2 160	24 696	432	-21 609	0	5 679
Belopp vid årets utgång	2 160	24 696	432	-21 609	0	5 679

Antal aktier: 21 600 med kvotvärde 100

Förslag till behandling av ansamlad förlust

Styrelsen föreslår att den ansamlade förlusten (kronor):

ansamlad förlust -21 609 415

behandlas så att
i ny räkning överföres

-21 609 415

Företagets resultat och ställning i övrigt framgår av efterföljande resultat- och balansräkning samt kassaflödesanalys med tilläggsupplysningar.

Resultaträkning

Tkr

	Not	2022-01-01 -2022-12-31	2021-01-01 -2021-12-31
Rörelsens intäkter			
Nettoomsättning	3	189 213	180 253
Övriga rörelseintäkter	4, 5	4 182	3 057
Summa rörelsens intäkter		193 395	183 310
Rörelsens kostnader			
Övriga externa kostnader	5, 6, 7	-127 391	-120 338
Personalkostnader	8, 9, 10	-46 022	-45 985
Avskrivningar av materiella anläggningstillgångar	12, 14	-11 372	-10 696
Summa rörelsens kostnader		-184 785	-177 019
Rörelseresultat		8 610	6 291
Resultat från finansiella poster			
Övriga ränteintäkter och liknande resultatposter		820	0
Räntekostnader och liknande resultatposter		-9 789	-6 896
Summa resultat från finansiella poster		-8 969	-6 896
Resultat efter finansiella poster		-359	-605
Bokslutsdispositioner	11	359	605
Årets resultat		0	0

Balansräkning

Tkr

Not

2022-12-31

2021-12-31

EGET KAPITAL OCH SKULDER

Eget kapital

18

Bundet eget kapital

Aktiekapital

2 160

2 160

Uppskrivningsfond

19

24 696

24 696

Reservfond

432

432

27 288

27 288

Fritt eget kapital

Balanserad vinst eller förlust

-21 609

-21 609

Summa eget kapital

5 679

5 679

Obeskattade reserver

20

2 604

2 963

Avsättningar

Uppskjuten skatteskuld

6 966

6 966

Långfristiga skulder

Skulder till koncernföretag

21

50 243

50 243

Kortfristiga skulder

Leverantörsskulder

40 118

34 688

Skulder till koncernföretag

22

721 935

582 846

Aktuella skatteskulder

162

162

Övriga skulder

961

803

Upplupna kostnader och förutbetalda intäkter

23

46 739

35 441

Summa kortfristiga skulder

809 916

653 940

SUMMA EGET KAPITAL OCH SKULDER

875 407

719 791

Kassaflödesanalys

Tkr

Not

2022-01-01
-2022-12-31

2021-01-01
-2021-12-31

Den löpande verksamheten

Resultat efter finansiella poster

-359

-605

Avskrivningar

11 372

10 696

Kassaflöde från den löpande verksamheten före förändring av rörelsekapital

11 013

10 091

Kassaflöde från förändring av rörelsekapitalet

Förändring av kundfordringar

-72

-16

Förändring av kortfristiga fordringar

-901

102

Förändring av leverantörsskulder

5 430

6 597

Förändring av kortfristiga skulder

11 853

-5 293

Kassaflöde från den löpande verksamheten

27 323

11 481

Investeringsverksamheten

Investeringar i materiella anläggningstillgångar

-163 773

-225 877

Kassaflöde från investeringsverksamheten

-163 773

-225 877

Finansieringsverksamheten

Upptagna lån

22

150 000

235 000

Amortering av lån

-11 308

-11 775

Kassaflöde från finansieringsverksamheten

138 692

223 225

Årets kassaflöde

2 242

8 829

Likvida medel vid årets början

Likvida medel vid årets början

86 197

77 368

Likvida medel vid årets slut

88 439

86 197

Noter

Tkr

Not 1 Redovisnings- och värderingsprinciper

Allmänna upplysningar

Årsredovisningen är upprättad i enlighet med årsredovisningslagen och BFNAR 2012:1 Årsredovisning och koncernredovisning (K3).

Redovisningsprinciperna är oförändrade jämfört med föregående år.

Fordringar

Fordringar har upptagits till de belopp varmed de beräknas inflyta.

Tillgångar och skulder

Övriga tillgångar och skulder har upptagits till anskaffningsvärden där inget annat anges.

Kassaflödesanalys

Kassaflödesanalysen upprättas enligt indirekt metod. Det redovisade kassaflödet omfattar endast transaktioner som medfört in- eller utbetalningar.

Ersättning till anställda

I Sveriges Radio Förvaltnings AB förekommer endast avgiftsbestämda pensionsplaner till medarbetare som är födda 1979 (ITP1) eller senare, alla födda före 1979 har en förmånsbestämd pensionsplan (ITP2) och så finns undantag som Alternativ ITP.

Sveriges Radio Förvaltnings resultat belastas för kostnader i takt med att de anställdas pensionsberättigade tjänster utförts.

Avgiftsmedel och särskilda skatteförhållanden

Sveriges Radio Förvaltnings AB (SRF) finansieras av en individuell public service-avgift som tas ut via skattsedeln. Enligt principer fastställda av riksdagen överför programbolagen genom ett medelsavstående avgiftsmedel till SRF. Erhållna avgiftsmedel är avsedda att täcka bolagets kostnader och investeringar under räkenskapsåret.

Avgiftsmedlen som erhållits och utnyttjats för att täcka kostnader i verksamheten under räkenskapsåret redovisas som intäkter i resultaträkningen.

Avgiftsmedel som erhållits under räkenskapsåret och som ska utnyttjas för att täcka kostnader under kommande år redovisas i balansräkningen som förutbetalda intäkter och i resultaträkningen som en reduktion av avgiftsmedel. Dessa avgiftsmedel redovisas som intäkter det år kostnaden uppstår.

Erhållna avgiftsmedel jämföras skattemässigt med statliga näringsbidrag. Den skattemässiga behandlingen påverkar resultat- och balansräkningen på följande sätt:

- Investeringar finansierade med avgiftsmedel avskrivs skattemässigt i sin helhet under anskaffningsåret mot erhållna avgiftsmedel. Skillnaden mellan avskrivning enligt plan och den i sin helhet gjorda avskrivningen redovisas i resultaträkningen som en bokslutsdisposition och i balansräkningen som en obeskattad reserv.
- Investering som inte finansieras via avgiftsmedel skrivs av enligt plan.

Avskrivning fastighet

Materiella anläggningstillgångar redovisas till anskaffningsvärde minskat med avskrivningar. I anskaffningsvärdet ingår utgifter som direkt kan hänföras till förvärvet av tillgången. När en komponent i en anläggning byts ut, uträngas eventuell kvarvarande del av den gamla komponenten och den nya komponentens anskaffningsvärde aktiveras. Utgifter för löpande reparation och underhåll redovisas som kostnader. Materiella anläggningstillgångar skrivs av systematiskt över tillgångens bedömda nyttjandeperiod.

När tillgångarnas avskrivningsbara belopp fastställts, beaktas i förekommande fall tillgångens restvärde. Tillgångar med skilda nyttjandetider skrivs av separat. Följande avskrivningsprocent tillämpas:

Grundläggning, stomme	1,0 %
Klimatskal	2,5 %
Stomkomplettering	3,3 %
VVS	2,9 %
El	1,4 %
Transport (hiss)	4,0 %
Styr (ventilation, värme/kyla	6,7 %
Markanläggning (plattsättning)	2,9 %

Materiella anläggningstillgångar

Inventarier redovisas till anskaffningsvärde efter avdrag för planenliga avskrivningar.

Avskrivningar enligt plan

Årets investeringar i maskiner och inventarier skrivs skattemässigt av i sin helhet enligt reglerna för näringsbidrag.

Avskrivningar enligt plan baseras på tillgångarnas anskaffningsvärde och bedömda nyttjandeperiod. För olika tillgångsslag har avskrivningar enligt plan gjorts med följande procenttal på anskaffningsvärdet.

Datorutrustning och fordon	33,3 %
Kontorsinventarier	20-33,3 %
Teknisk utrustning	12,5 %
Medicinsk utrustning	12,5 %

Finansiella instrument

Derivatinstrument

Derivatinstrument som inte uppfyller kraven på säkringsredovisning enligt kapitel 11, och som har ett positivt värde värderas löpande i enlighet med lägsta värdets princip, medan derivatinstrument med negativt värde värderas till det negativa värdet. De värdetförändringar som uppkommer inom ramen för lägsta värdets princip och ändringar av negativt värde, redovisas omedelbart i resultaträkningen. Värdetförändringar på derivatinstrument avseende el och som utgör kortfristiga eller långfristiga skulder redovisas i poster i resultaträkningen beroende på syftet med innehavet av derivatinstrumentet - värdetförändring av derivat redovisas därmed i posten rörelseresultat. Värdetförändringen av kontraktet är 9 168 TSEK.

Pågående nyanläggningar

En pågående större ombyggnad redovisas löpande under anläggningstillgångar på balanserade pågående nyanläggningar. När anläggningen är färdigställd, dvs slutbesiktigad och godkänd aktiveras kostnaden under anläggningstillgångar på balansposten byggnader. Avskrivning sker då anläggningen tas i bruk.

Leasingavtal

Företaget redovisar samtliga leasingavtal, såväl finansiella som operationella, som operationella leasingavtal. Operationella leasingavtal redovisas som en kostnad linjärt över leasingperioden.

Företagets uthyrning av kontorslokaler redovisas som operationell leasing. Leasingintäkterna redovisas linjärt under leasingperioden.

Inkomstskatter

Årets totala skatt för företaget utgörs av aktuell skatt och uppskjuten skatt. Aktuell skatt är den skatt som beräknas på det skattepliktiga resultatet för perioden.

Not 2 Uppskattningar och bedömningar

Upprättandet av bokslut och tillämpning av redovisningsprinciper, baseras ofta på ledningens bedömningar, uppskattningar och antaganden som anses vara rimliga vid den tidpunkt då bedömningen görs. Uppskattningar och bedömningar är baserade på historiska erfarenheter och ett antal andra faktorer, som under rådande omständigheter anses vara rimliga. Resultatet av dessa används för att bedöma de redovisade värdena på tillgångar och skulder, som inte annars framgår tydligt från andra källor. Det verkliga utfallet kan avvika från dessa uppskattningar och bedömningar. Uppskattningar och antaganden ses över regelbundet.

Inga väsentliga källor till osäkerhet i uppskattningar och antaganden på balansdagen bedöms kunna innebära en betydande risk för en väsentlig justering av redovisade värden för tillgångar och skulder under nästa räkenskapsår.

Not 3 Avgiftsmedel

Erhållna avgiftsmedel genom avstående från

	2022	2021
Sveriges Television AB	107 226	96 186
Sveriges Radio AB	70 893	68 430
Sveriges Utbildningsradio AB	14 983	15 216
Totalt erhållna avgiftsmedel	193 103	179 832
Skuldförda avgiftsmedel vid årets början	21 155	21 576
Skuldförda avgiftsmedel vid årets utgång	-25 045	-21 155
Intäktsförda avgiftsmedel	189 213	180 253

Not 4 Övriga rörelseintäkter

	2022	2021
Fastighetsintäkter	3 613	3 015
Externa hyresintäkter	467	-97
Övrigt	98	96
Bidrag	5	42
	4 182	3 057

Not 5 Transaktioner med närstående

Moderstiftelsen i den koncern där Sveriges Radio Förvaltnings AB ingår och där koncernredovisning upprättas är Förvaltningsstiftelsen för Sveriges Radio AB, Sveriges Television AB och Sveriges Utbildningsradio AB, 802404-6982.

Sveriges Radio Förvaltnings AB ägs av Sveriges Television AB (SVT) till 61,0%, Sveriges Radio AB (SR) till 34,4% samt Sveriges Utbildningsradio AB (UR) till 4,6%.

	2022	2021
Inköp från närstående		
Sveriges Television AB, övriga kostnader	6 390	3 311
Sveriges Radio AB, övriga kostnader	2 825	2 984
Sveriges Utbildningsradio AB, övriga kostnader	570	600
	9 785	6 895

Not 6 Övriga externa kostnader

	2022	2021
Lokalkostnader	37 042	36 016
Fastighetsdrift och planerat underhåll	47 114	41 495
Tomträttsavgäld	24 103	24 061
Externa tjänster	7 182	5 557
Drift, underhåll, tele och data	6 587	4 854
Övriga rörelsekostnader	5 363	8 355
	127 391	120 338

Not 7 Arvode till revisorer

Med revisionsuppdrag avses granskning av årsredovisningen och bokföringen samt styrelsens och verkställande direktörens förvaltning, övriga arbetsuppgifter som det ankommer på bolagets revisor att utföra samt rådgivning eller annat biträde som föranleds av iakttagelser vid sådan granskning eller genomförandet av sådana övriga arbetsuppgifter.

	2022	2021
Öhrlings Pricewaterhouse Coopers		
Revisionsuppdrag	162	151
Revisionsverksamhet utöver revisionsuppdraget	234	0
	396	151

Not 8 Anställda och personalkostnader

	2022	2021
Medelantalet anställda		
Kvinnor	28	26
Män	38	39
	66	65

Löner och andra ersättningar

Löner och ersättningar till VD	1 444	1 267
Löner och ersättningar till övriga anställda	29 478	30 022
	30 921	31 289

Sociala kostnader

Sociala avgifter enl lag och avtal	10 318	10 336
Pensionskostnader för vd	556	568
Pensionskostnader för övr anställda	2 914	3 169
Övriga personalrelaterade kostnader	1 313	622
	15 100	14 696

Totala löner, ersättningar, sociala kostnader och pensionskostnader

	46 022	45 985
--	---------------	---------------

Summa löner och ersättningar samt sociala kostnader uppgår till 44 709 tkr (45 363 tkr), övriga personalrelaterade kostnader tillkommer med 1 313 tkr (622 tkr), totalt 46 022 tkr (45 985 tkr).

Not 9 Ersättningar till ledande befattningshavare

Inget arvode har utgått till styrelsen under året. Inga andra ersättningar eller förmåner har utgått till styrelse. Arvode till personalrepresentanter i styrelsen har utgått med 22,5 tkr (18 tkr).

	2022	2021
Löner och andra ersättningar VD	1 444	1 267
Pensionspremier VD	556	568
Löner och andra ersättningar företagsledning	3 400	3 363
Pensionspremier företagsledning	689	758
	6 088	5 956

På pensionspremierna tillkommer särskild löneskatt med 24,26%.
Uppsägningstiden för VD:n är 6 månader.

Not 10 Ledande befattningshavare

Inga avtal av framtida pensioner eller avgångsvederlag finns avseende styrelsen och verkställande direktör. För verkställande direktören finns sedvanliga pensionsutfästelser inom ramen för allmän pensionsplan.

	2022	2021
Styrelseledamöter och ledande befattningshavare		
Kvinnor	5	4
Män	1	2
	6	6
Antal verkställande direktörer och andra ledande befattningshavare		
Kvinnor	2	1
Män	3	4
	5	5
Totalt antal chefer		
Kvinnor	3	2
Män	3	4
	6	6

Not 11 Bokslutsdispositioner

	2022	2021
Förändring av överavskrivningar	359	667
Årets anskaffade inventarier	0	-62
	359	605

Not 12 Byggnader och mark

	2022	2021
Ingående anskaffningsvärden	606 513	606 513
Omklassificeringar av pågående arbete	330 014	0
Utgående ackumulerade anskaffningsvärden	936 527	606 513
Ingående avskrivningar	-319 744	-309 585
Årets avskrivningar	-11 145	-10 160
Utgående ackumulerade avskrivningar	-330 889	-319 744
Ingående uppskrivningar	31 662	31 662
Utgående ackumulerade uppskrivningar	31 662	31 662
Ingående ackumulerade överavskrivningar	-2 509	-2 377
Årets överavskrivningar	-132	-132
Utgående ackumulerade avskrivningar utöver plan	-2 640	-2 509
Utgående redovisat värde	634 659	315 922

Not 13 Anskaffningsvärde byggnader

	2022-12-31	2021-12-31
Stockholm Förrådsbacken 1	577 228	247 214
Umeå Etern 1	12 868	12 868
Lundbyvassen 8:2	306 450	306 450
Umeå Etern 1 tillbyggnad	7 000	7 000
Umeå Laven 1	13 146	13 146
Umeå Laven 1 tillbyggnad	4 352	4 352
Utgående ackumulerade anskaffningsvärden	921 044	591 030

Not 14 Inventarier, verktyg och installationer

	2022	2021
Ingående anskaffningsvärden	58 258	58 196
Inköp	0	62
Försäljningar/utrangeringar	-254	0
Utgående ackumulerade anskaffningsvärden	58 005	58 258
Ingående avskrivningar	-50 771	-50 235
Försäljningar/utrangeringar	254	0
Årets avskrivningar	-227	-536
Utgående ackumulerade avskrivningar	-50 745	-50 771
Ingående ackumulerade överavskrivningar	-717	-1 191
Årets inskaffade inventarier	0	-62
Årets överavskrivningar	227	536
Utgående ackumulerade avskrivningar utöver plan	-490	-717
Utgående redovisat värde	6 770	6 770

Not 15 Pågående arbete

	2022-12-31	2021-12-31
Ingående anskaffningsvärden	293 924	68 110
Inköp	163 773	225 814
Omklassificeringar av pågående arbete	-330 014	0
Utgående ackumulerade anskaffningsvärden	127 683	293 924
Utgående redovisat värde	127 683	293 924

Not 16 Andra långfristiga fordringar

	2022-12-31	2021-12-31
Ingående anskaffningsvärden	5 218	5 218
Utgående ackumulerade anskaffningsvärden	5 218	5 218
Utgående redovisat värde	5 218	5 218

Not 17 Förutbetalda kostnader och upplupna intäkter

	2022-12-31	2021-12-31
Förutbetalda tomträttsavgäld	6 228	6 228
Förutbetalda drift, underhåll, tele och data	103	105
Förutbetalt företagsförsäkringar	254	216
Förutbetalt inhyrda tjänster	78	85
Övriga förutbetalda kostnader	997	820
	7 660	7 453

Not 18 Disposition av vinst eller förlust

2022-12-31

Förslag till behandling av ansamlad förlust

Styrelsen föreslår att den ansamlade förlusten:

ansamlad förlust	-21 609
behandlas så att i ny räkning överföres	-21 609

Not 19 Uppskrivningsfond

2022-12-31

2021-12-31

Belopp vid årets ingång	24 696	24 696
Belopp vid årets utgång	24 696	24 696

Not 20 Obeskattade reserver

2022-12-31

2021-12-31

Akkumulerade överavskrivningar byggnader	2 113	2 245
Akkumulerade överavskrivningar inventarier	490	718
	2 604	2 963

Not 21 Skulder till koncernföretag, långfristig

Nedan framgår fördelning av långfristiga lån.

Långgivare	Lånebelopp	Lånebelopp
	2022-12-31	2021-12-31
Sveriges Television AB	30 648	30 648
Sveriges Radio AB	17 284	17 284
Sveriges Utbildningsradio AB	2 311	2 311
	50 243	50 243

Not 22 Skuld till koncernföretag, kortfristig

2022-12-31

2021-12-31

Sveriges Television AB	491 791	341 246
Sveriges Radio AB	191 994	201 549
Sveriges Utbildningsradio AB	38 150	40 050
	721 935	582 846

Not 23 Upplupna kostnader och förutbetalda intäkter

	2022-12-31	2021-12-31
Skuldförda avgiftsmedel	25 045	21 155
Personalrelaterade skulder	4 068	4 463
Övriga interimsskulder	17 626	9 823
	46 739	35 441

Not 24 Operationella leasingavtal

Nominella värdet av framtida hyreskostnader/hyresinkomster, avseende icke uppsägningsbara leasingavtal fördelat enligt följande:

	2022-12-31	2021-12-31
Hyresinkomst		
Förfaller till betalning inom ett år	4 359	3 537
Förfaller till betalning senare än ett år men inom 5 år	1 050	1 770
	5 409	5 307
Hyreskostnader		
Förfaller till betalning inom ett år	20 000	20 000
Förfaller till betalning senare än ett år men inom 5 år	100 000	100 000
	120 000	120 000

Stockholm den dag som framgår av min elektroniska underskrift

Cecilia Benkö Lamborn
Ordförande

Per Bergkrantz

Hanna Stjärne

Jörgen Edberg

Maria Bruhn Jonsson

Johannes Ekström

Martin Herterich
Arbetsagarrepresentant SACO

Magnus Bjerned
Arbetsagarrepresentant Unionen

Lena Lundqvist
Verkställande direktör

Vår revisionsberättelse har lämnats den dag som framgår av vår elektroniska underskrift

Öhrlings PricewaterhouseCoopers AB

Camilla Samuelsson
Auktoriserad revisor

Victor Brusewitz
Auktoriserad revisor
Utsedd av regeringen