

Årsredovisning
för
Sveriges Radio Förvaltnings AB

556023-4030

Räkenskapsåret
2019

Styrelsen och verkställande direktören för Sveriges Radio Förvaltnings AB får härmed avge årsredovisning för räkenskapsåret 2019.

Förvaltningsberättelse

SRF är en del av public service. Ett kunskaps- och serviceföretag inom den oberoende och avgiftsfinansierade radio- och TV-verksamheten i allmänhetens tjänst.

SRF ägs av Sveriges Television AB (SVT), Sveriges Radio AB (SR) och Sveriges Utbildningsradio AB (UR). Nedan kallade programbolagen.

SRF äger fastigheter i vilka SVT, SR och UR bedriver programverksamhet, i Stockholm, Göteborg och i Umeå, samt svarar för drift, förvaltning och underhåll av fastigheterna.

SRF tillhandahåller också gemensamma service- och stödfunktioner för programbolagen inom områdena telefoni, distribution, research, arkiv och friskvård.

Ägarförhållanden

SVT, SR och UR äger gemensamt SRF. SRF ägs till 61,0 % av SVT, till 34,4 % av SR respektive till 4,6 % av UR.

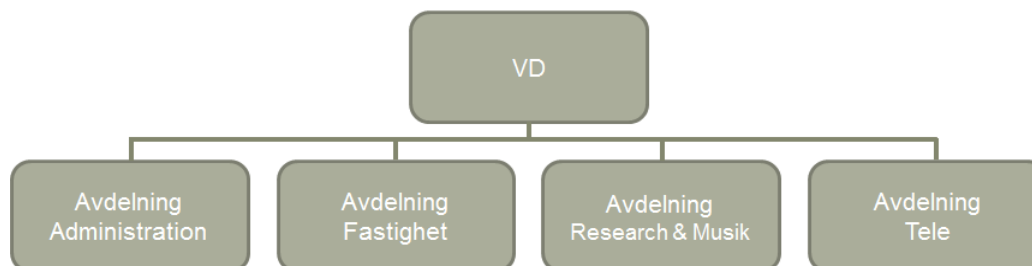
Programbolagen är från och med 1997 helägda dotterbolag till Förvaltningsstiftelsen för SVT, SR och UR med säte i Stockholm. Förvaltningsstiftelsen är moderstiftelse i en koncern i vilken de nämnda tre programbolagen är dotterbolag. Mot bakgrund av ägarstrukturen sker 2019 års koncernkonsolidering i Förvaltningsstiftelsen.

Organisation och styrning

SRF har en decentraliserad organisation som innebär att ansvariga chefer för de olika verksamheterna har ett delegerat ansvar för planering, utveckling, genomförande och uppföljning av den egna verksamheten i enlighet med av styrelsen och VD fastställda mål, riktlinjer och budgetramar.

Företagets styrning baserar sig på företagsledningens bedömning av de olika verksamhetsområdenas utveckling i förhållande till programbolagens.

SRF:s organisation framgår av nedanstående översiktsbild:



Femårsöversikt

	2019	2018	2017	2016	2015
Avgiftsmedel	181 721	210 149	193 736	163 532	171 601
Skuldförda avgiftsmedel vid årets början	25 488	15 621	18 049	26 278	28 228
Skuldförda avgiftsmedel vid årets slut	-20 409	-25 488	-15 621	-18 049	-26 278
Övriga intäkter	5 693	4 893	5 742	16 071	3 754
Summa intäkter	192 494	205 175	201 907	187 832	177 304
Övriga kostnader	-126 904	-141 678	-135 276	-120 016	-121 765
Personalkostnader	-50 564	-49 748	-49 041	-46 792	-49 410
Avskrivningar	-11 140	-11 108	-11 143	-11 599	-6 613
Summa rörelsens kostnader	-188 608	-202 534	-195 460	-178 407	-177 789
Finansiella poster	-3 721	-2 958	-7 092	-8 283	-2 994
Bokslutsdispositioner	-165	317	645	-1 142	3 478
Årets skatt	0	0	0	0	0
Årets resultat	0	0	0	0	0
Balansomslutning	372 348	389 664	396 935	408 645	434 940
Medelantalet anställda	68	68	69	69	71

Ekonomi och finansiering

SRF:s verksamhet finansieras av en individuell public service-avgift som betalas av alla över 18 år som har en beskattningsbar förvärvsinkomst. Avgiften ersatte från och med den 1 januari 2019 radio- och tv-avgiften, som tidigare betalades av alla hushåll med en tv-mottagare. Månatligen rekvideras en tolfedel av årsanslaget.

Verksamheten drivs utan vinstintresse och avgiftsmedel som erhållits under verksamhetsåret ska täcka kostnaderna för verksamheten. Verksamheten ska drivas rationellt och utvecklingen av verksamheten ska bland annat syfta till ökad effektivitet och förbättrad produktivitet.

Väsentliga händelser under räkenskapsåret

Den 1 januari ändrades företagets finansiering då en individuell public service avgift ersatte radio- och tv-avgiften.

Övriga upplysningar av icke-finansiell information

Mångfald

Med ett aktivt arbete för att främja jämställda och jämlika arbetsförhållanden skapas gemensamt en bra arbetsmiljö inom SRF, där det är naturligt att medarbetarna bedöms efter var och ens unika och individuella kompetens. Det ger möjlighet för varje individ att utvecklas och därmed fortsätta vara en viktig del av företagets framtid och utveckling.

Inom SRF ska samtliga anställda medvetet arbeta för att åstadkomma jämställdhet på arbetsplatsen, och ett antal övergripande mål summeras i företagets likabehandlingsplan. SRF:s chefer ska verka för de övergripande målen i det dagliga arbetet och vid rekrytering, lönesättning

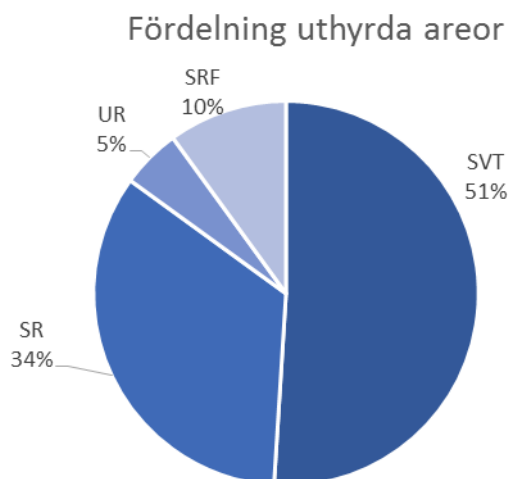
samt planering av kompetens- och verksamhetsutveckling. Medarbetarsamtal och arbetsmiljöronder utgör ett stöd för att säkerställa att kvinnor och män bereds lika förutsättningar för sina arbetsuppgifter inom SRF.

Av det totala antalet anställda var 2019 andelen kvinnor 40 % (44 %) procent, vilket är en minskning jämfört med föregående år.

Andelen kvinnliga chefer är 33 % (40 %) vilket är en minskning jämfört med föregående år. En kvinna har slutat och en man har anställts under året.

Fastigheter

SRF:s fastigheter finns på 3 orter i landet och beståndet omfattar totalt cirka 192 000 BTA varav ca 170 000 i Stockholm. Fastigheterna har varierande byggnadsår, 1960-tal till 2000-tal och har successivt genomgått om- och tillbyggnader för att anpassas till programproduktionens förändrade behov genom åren. Fastigheterna utgörs till största delen av kontor, studios och andra verksamhetsspecifika utrymmen.



Fakta om fastigheterna

Ort	Stockholm
Fastighet	Förrådsbacken 1
Byggår	1961
Adress	Oxenstiernsgatan
BTA m²	169 635
Tomtareal m²	117 284
Upplåtelseform	Tomträtt

Ort	Umeå
Fastighet	Laven 1
Byggår	1978
Adress	Formvägen 14
BTA m²	5 636
Tomtareal m²	21 175
Upplåtelseform	Tomträtt

Ort	Umeå
Fastighet	Etern 1
Byggår	1970
Adress	Mariehemsvägen 4
BTA m²	2 219
Tomtareal m²	16 969
Upplåtelseform	Tomträtt

Ort	Göteborg
Fastighet	Lundbyvassen 8:2
Byggår	2003
Adress	Pumpgatan 2
BTA m²	14 711
Tomtareal m²	19 480
Upplåtelseform	Äganderätt

Miljöarbete

SRF bedriver ett aktivt miljöarbete som är en självklar del av verksamheten och miljöhänsyn tas i det dagliga arbetet. Företagets miljöarbete fokuserar på att spara energi, minska koldioxidutsläppen och sortera restprodukter.

SRF samverkar med programbolagen i hållbarhetsarbete i en gemensam koncerngrupp för hållbarhets- och miljöfrågor. Arbetet formuleras i en hållbarhetspolicy.

SRF köper ursprungsmärkt el och väljer material för bygg- och installationsändamål för att uppnå minsta möjliga påverkan på miljö och hälsa.

En resepolicy är formulerad med syfte att minska det interna resandet. De resor som görs ska i möjligaste mån vara miljövänliga. SRF:s medarbetare reser i mycket begränsad utsträckning, men har ändå ansvar för att påverka resekostnaderna genom att resa mindre och istället använda alternativa mötesformer.

Risker i verksamheten

Affärsrisken i att tappa förtroende hos kunderna minimeras genom företagets organisation och hög kompetens hos medarbetarna. Förtroende skapas dels genom kvalitet i leveransen av tjänsterna samt att bolaget sköts effektivt.

De finansiella riskerna inom SRF är begränsade genom finansieringsformen. Den risk som finns hanteras genom en väl fungerande kunddialog samt en tydlig och transparent kostnadsfördelningsmodell.

SRFs interna kontroll baseras på fastställda principer och rutiner. Någon internrevisionsavdelning har inte bolaget. Verksamheten granskas av en revisor utsedd av regeringen och en revisor utsedd av Bolagsstämman.

Styrelsens arbete

Styrelsens arbete regleras genom styrelsens arbetsordning. Den reglerar också ansvarsfördelningen mellan styrelsen och VD i enlighet med bolagets arbetsordning. Enligt den senare fattar styrelsen beslut om bland annat tillsättning av VD, huvudorganisation, ekonomisk planering på lång sikt, större investeringar, årsredovisning samt bolagets arbetsordning. VD har ansvar för planering och genomförande av SRF:s utveckling enligt styrelsens beslut och för företagets löpande förvaltning. Styrelsen har haft 4 sammanträden under det gångna året. Peter De Verdier ersätter Tomas Nilsson som ordinarie ledamot 2020.

Styrelsens ordförande	Ordinarie ledamöter	Styrelsesuppleanter	Revisorer ordinarie
Cilla Benkö Lamborn Sveriges Radio AB Född 1964. Invald 2009	Charlotte Bjärhov Ekonomichef Sveriges Utbildningsradio AB Född 1977. Invald 2016	Henrik Grinbaum Chefsjurist Sveriges Television AB Född 1957. Invald 2014	Camilla Samuelsson Öhrlings Pricewater-houseCoopers AB Invald 2016
	Peter De Verdier Ekonomidirektör Sveriges Television AB Född 1970. Invald 2020.	Per Bergkrantz Vice Verkställande direktör Sveriges Utbildningsradio AB Född 1964. Invald 2015 som ordinarie ledamot. Suppleant från 2018.	Victor Brusewitz Utsedd av regeringen 2019.
	Björn Heurlin Teknikdirektör Sveriges Radio AB Född 1974. Invald 2019	Jörgen Edberg Ekonomichef Sveriges Radio AB Född 1979. Invald 2019	Revisorssuppleant Martin Johansson Utsedd av regeringen
	Jerker Nilsson Verkställande direktör Sveriges Radio Förvaltnings AB Född 1962. Invald 2015	Isabelle Espinoza Arbetsstagarrepresentant SJF Född 1972. Invald 2019.	
	Hanna Stjärne Verkställande direktör Sveriges Television AB Född 1969. Invald 2015	Per Wilhelm Kilström Arbetsstagarrepresentant Unionen Född 1973. Invald 2014. Suppleant 2019.	
	Sofia Wadensjö Karén Verkställande direktör Sveriges Utbildningsradio AB Född 1970. Invald 2018		
	Magnus Karlsson Arbetsstagarrepresentant SACO Född 1966. Invald 2015		
	Jenny Gruvberg Arbetsstagarrepresentant Unionen Född 1961. Invald 2014. Ordinarie ledamot 2019.		

Förändring av eget kapital (Tkr)

	Aktie- kapital	Uppskriv- ningsfond	Reserv- fond	Balanserat resultat	Årets resultat	Totalt
Belopp vid årets ingång	2 160	24 696	432	-21 609	0	5 679
Belopp vid årets utgång	2 160	24 696	432	-21 609	0	5 679

Antal aktier: 21 600 med kvotvärde 100

Förslag till behandling av ansamlad förlust

Styrelsen föreslår att den ansamlade förlusten (kronor):

ansamlad förlust -21 609 415

behandlas så att
i ny räkning överföres -21 609 415

Företagets resultat och ställning i övrigt framgår av efterföljande resultat- och balansräkning samt kassaflödesanalys med tilläggsupplysningar.

Resultaträkning

Tkr

	Not	2019-01-01 -2019-12-31	2018-01-01 -2018-12-31
Rörelsens intäkter			
Nettoomsättning	3	186 801	200 282
Övriga rörelseintäkter	4, 5	5 693	4 893
Summa rörelsens intäkter		192 494	205 175
Rörelsens kostnader			
Övriga externa kostnader	5, 6, 7	-126 902	-141 638
Personalkostnader	8, 9, 10	-50 564	-49 748
Avskrivningar av materiella anläggningstillgångar		-11 140	-11 108
Övriga rörelsekostnader		-2	-40
Summa rörelsens kostnader		-188 608	-202 534
Rörelseresultat		3 886	2 641
Resultat från finansiella poster			
Räntekostnader och liknande resultatposter		-3 721	-2 958
Resultat efter finansiella poster		165	-317
Bokslutsdispositioner	11	-165	317
Årets resultat		0	0

Balansräkning

Tkr

Not

2019-12-31

2018-12-31

TILLGÅNGAR

Anläggningstillgångar

Materiella anläggningstillgångar

Byggnader och mark

12, 13

339 112

349 682

Inventarier, verktyg och installationer

14

8 607

8 310

347 719

357 993

Finansiella anläggningstillgångar

Uppskjuten skattefordran

5 218

5 218

Summa anläggningstillgångar

352 937

363 210

Omsättningstillgångar

Kortfristiga fordringar

Kundfordringar

78

77

Aktuella skattefordringar

1 987

865

Övriga fordringar

5

30

Förutbetalda kostnader och upplupna intäkter

15

8 449

8 416

10 519

9 387

Kassa och bank

8 893

17 066

Summa omsättningstillgångar

19 411

26 454

SUMMA TILLGÅNGAR

372 348

389 664

Balansräkning

Tkr

Not

2019-12-31

2018-12-31

EGET KAPITAL OCH SKULDER

Eget kapital

16

Bundet eget kapital

Aktiekapital

2 160

2 160

Uppskrivningsfond

17

24 696

24 696

Reservfond

432

432

27 288

27 288

Fritt eget kapital

Balanserad vinst eller förlust

-21 609

-21 609

Summa eget kapital

5 679

5 679

Obeskattade reserver

18

4 345

4 181

Avsättningar

Uppskjuten skatteskuld

6 966

6 966

Långfristiga skulder

Skulder till koncernföretag

19

50 710

51 176

Kortfristiga skulder

Leverantörsskulder

9 845

13 091

Skulder till koncernföretag

264 715

273 381

Aktuella skatteskulder

162

162

Övriga skulder

1 125

1 197

Upplupna kostnader och förutbetalda intäkter

20

28 802

33 832

Summa kortfristiga skulder

304 648

321 662

SUMMA EGET KAPITAL OCH SKULDER

372 348

389 664

Kassaflödesanalys

Tkr

Not

2019-01-01
-2019-12-31

2018-01-01
-2018-12-31

Den löpande verksamheten

Resultat efter finansiella poster

165

-317

Avskrivningar

11 140

11 108

**Kassaflöde från den löpande verksamheten före
förändring av rörelsekapital**

11 305

10 791

Kassaflöde från förändring av rörelsekapitalet

Förändring av kundfordringar

-1

-16

Förändring av kortfristiga fordringar

-1 130

6 494

Förändring av leverantörsskulder

-3 246

-1 865

Förändring av kortfristiga skulder

-2 460

6 736

Kassaflöde från den löpande verksamheten

4 468

22 140

Investeringsverksamheten

Investeringar i materiella anläggningstillgångar

-866

-350

Kassaflöde från investeringsverksamheten

-866

-350

Finansieringsverksamheten

Amortering av lån

-11 775

-11 775

Kassaflöde från finansieringsverksamheten

-11 775

-11 775

Årets kassaflöde

-8 173

10 015

Likvida medel vid årets början

Likvida medel vid årets början

17 066

7 051

Likvida medel vid årets slut

8 893

17 066

Noter

Tkr

Not 1 Redovisnings- och värderingsprinciper

Allmänna upplysningar

Årsredovisningen är upprättad i enlighet med årsredovisningslagen och BFNAR 2012:1 Årsredovisning och koncernredovisning (K3).

Redovisningsprinciperna är oförändrade jämfört med föregående år.

Fordringar

Fordringar har upptagits till de belopp varmed de beräknas inflyta.

Tillgångar och skulder

Övriga tillgångar och skulder har upptagits till anskaffningsvärden där inget annat anges.

Kassaflödesanalys

Kassaflödesanalysen upprättas enligt indirekt metod. Det redovisade kassaflödet omfattar endast transaktioner som medfört in- eller utbetalningar.

Ersättning till anställda

I Sveriges Radio Förvaltnings AB förekommer endast avgiftsbestämda pensionsplaner till medarbetare som är födda 1979 (ITP1) eller senare, alla födda före 1979 har en förmånsbestämd pensionsplan (ITP2) och så finns undantag som Alternativ ITP.

Sveriges Radio Förvaltnings resultat belastas för kostnader i takt med att de anställdas pensionsberättigade tjänster utförts.

Avgiftsmedel och särskilda skatteförhållanden

Sveriges Radio Förvaltnings AB (SRF) finansieras av en individuell public service-avgift som tas ut via skattsedeln. Enligt principer fastställda av riksdagen överför programbolagen genom ett medelsavstående avgiftsmedel till SRF. Erhållna avgiftsmedel är avsedda att täcka bolagets kostnader och investeringar under räkenskapsåret.

Avgiftsmedlen som erhållits och utnyttjats för att täcka kostnader i verksamheten under räkenskapsåret redovisas som intäkter i resultaträkningen.

Avgiftsmedel som erhållits under räkenskapsåret och som ska utnyttjas för att täcka kostnader under kommande år redovisas i balansräkningen som förutbetalda intäkter och i resultaträkningen som en reduktion av avgiftsmedel. Dessa avgiftsmedel redovisas som intäkter det år kostnaden uppstår.

Erhållna avgiftsmedel jämföras skattemässigt med statliga näringsbidrag. Den skattemässiga behandlingen påverkar resultat- och balansräkningen på följande sätt:

- Investeringar finansierade med avgiftsmedel avskrivs skattemässigt i sin helhet under anskaffningsåret mot erhållna avgiftsmedel. Skillnaden mellan avskrivning enligt plan och den i sin helhet gjorda avskrivningen redovisas i resultaträkningen som en bokslutsdisposition och i balansräkningen som en obeskattad reserv.
- Investering som inte finansieras via avgiftsmedel skrivs av enligt plan.

Avskrivning fastighet

Materiella anläggningstillgångar redovisas till anskaffningsvärde minskat med avskrivningar. I anskaffningsvärdet ingår utgifter som direkt kan hänföras till förvärvet av tillgången. När en komponent i en anläggning byts ut, utranteras eventuell kvarvarande del av den gamla komponenten och den nya komponentens anskaffningsvärde aktiveras. Utgifter för löpande reparation och underhåll redovisas som kostnader. Materiella anläggningstillgångar skrivs av systematiskt över tillgångens bedömda nyttjandeperiod.

När tillgångarnas avskrivningsbara belopp fastställts, beaktas i förekommande fall tillgångens restvärde. Tillgångar med skilda nyttjandetider skrivs av separat.

Följande avskrivningsprocent tillämpas:

Grundläggning, stomme	1,0 %
Klimatskal	2,5 %
Stomkomplettering	3,3 %
VVS	2,9 %
El	1,4 %
Transport (hiss)	4,0 %
Styr (ventilation, värme/kyla	6,7 %
Markanläggning (plattsättning)	2,9 %

Materiella anläggningstillgångar

Inventarier redovisas till anskaffningsvärde efter avdrag för planenliga avskrivningar.

Avskrivningar enligt plan

Årets investeringar i maskiner och inventarier skrivs skattemässigt av i sin helhet enligt reglerna för näringsbidrag.

Avskrivningar enligt plan baseras på tillgångarnas anskaffningsvärde och bedömda nyttjandeperiod. För olika tillgångsslag har avskrivningar enligt plan gjorts med följande procenttal på anskaffningsvärdet.

Datorutrustning och fordon	33,3 %
Kontorsinventarier	20-33,3 %
Teknisk utrustning	12,5 %
Medicinsk utrustning	12,5 %

Pågående nyanläggningar

En pågående större ombyggnad redovisas löpande under anläggningstillgångar på balanserade pågående nyanläggningar. När anläggningen är färdigställd, dvs slutbesiktigad och godkänd aktiveras kostnaden under anläggningstillgångar på balansposten byggnader.

Avskrivning sker då anläggningen tas i bruk.

Leasingavtal

Företaget redovisar samtliga leasingavtal, såväl finansiella som operationella, som operationella leasingavtal. Operationella leasingavtal redovisas som en kostnad linjärt över leasingperioden.

Företagets uthyrning av kontorslokaler redovisas som operationell leasing. Leasingintäkterna redovisas linjärt under leasingperioden.

Inkomstskatter

Årets totala skatt för företaget utgörs av aktuell skatt och uppskjuten skatt. Aktuell skatt är den skatt som beräknas på det skattepliktiga resultatet för perioden.

Not 2 Uppskattningar och bedömningar

Upprättandet av bokslut och tillämpning av redovisningsprinciper, baseras ofta på ledningens bedömningar, uppskattningar och antaganden som anses vara rimliga vid den tidpunkt då bedömningen görs. Uppskattningar och bedömningar är baserade på historiska erfarenheter och ett antal andra faktorer, som under rådande omständigheter anses vara rimliga. Resultatet av dessa används för att bedöma de redovisade värdena på tillgångar och skulder, som inte annars framgår tydligt från andra källor. Det verkliga utfallet kan avvika från dessa uppskattningar och bedömningar. Uppskattningar och antaganden ses över regelbundet.

Inga väsentliga källor till osäkerhet i uppskattningar och antaganden på balansdagen bedöms kunna innebära en betydande risk för en väsentlig justering av redovisade värden för tillgångar och skulder under nästa räkenskapsår.

Not 3 Avgiftsmedel

Erhållna avgiftsmedel genom avstående från

	2019	2018
Sveriges Television AB	91 573	106 096
Sveriges Radio AB	73 435	86 141
Sveriges Utbildningsradio AB	16 713	17 912
Totalt erhållna avgiftsmedel	181 721	210 149
Skuldförda avgiftsmedel vid årets början	25 488	15 621
Skuldförda avgiftsmedel vid årets utgång	-20 409	-25 488
Intäktsförda avgiftsmedel	186 801	200 282

Not 4 Övriga rörelseintäkter

	2019	2018
Fastighetsintäkter	3 721	2 874
Externa hyresintäkter	1 796	1 778
Övrigt	173	124
Bidrag	4	118
	5 693	4 893

Not 5 Transaktioner med närstående

Moderstiftelsen i den koncern där Sveriges Radio Förvaltnings AB ingår och där koncernredovisning upprättas är Förvaltningsstiftelsen för Sveriges Radio AB, Sveriges Television AB och Sveriges Utbildningsradio AB, 802404-6982.

Sveriges Radio Förvaltnings AB ägs av Sveriges Television AB (SVT) till 61,0%, Sveriges Radio AB (SR) till 34,4% samt Sveriges Utbildningsradio AB (UR) till 4,6%.

	2019	2018
Försäljning till närstående		
SVT	0	0
SR	0	0
UR	0	0
	0	0
Inköp från närstående		
Sveriges Television AB, övriga kostnader	179	14
Sveriges Radio AB, övriga kostnader	3 102	2 484
Sveriges utbildningsradio AB, övriga kostnader	616	484
	3 897	2 982

Not 6 Övriga externa kostnader

	2019	2018
Lokalkostnader	37 891	37 298
Fastighetsdrift och planerat underhåll	41 150	57 263
Tomträttsavgäld	24 061	24 048
Externa tjänster	8 484	10 657
Drift, underhåll, tele och data	9 074	6 998
Övriga rörelsekostnader	6 242	5 373
	126 902	141 638

Not 7 Arvode till revisorer

Med revisionsuppdrag avses granskning av årsredovisningen och bokföringen samt styrelsens och verkställande direktörens förvaltning, övriga arbetsuppgifter som det ankommer på bolagets revisor att utföra samt rådgivning eller annat biträde som föranleds av iakttagelser vid sådan granskning eller genomförandet av sådana övriga arbetsuppgifter.

	2019	2018
Öhrlings Pricewaterhouse Coopers		
Revisionsuppdrag	146	140
Skatterådgivning	0	19
	146	159

Not 8 Anställda och personalkostnader

	2019	2018
Medelantalet anställda		
Kvinnor	27	30
Män	41	38
	68	68
Löner och andra ersättningar		
Löner och ersättningar till VD	1 214	1 189
Löner och ersättningar till övriga anställda	33 000	32 292
	34 213	33 482
Sociala kostnader		
Sociala avgifter enl lag och avtal	11 292	11 367
Pensionskostnader för vd	521	522
Pensionskostnader för övr anställda	3 132	3 390
Övriga personalrelaterade kostnader	1 405	987
	16 350	16 266
Totala löner, ersättningar, sociala kostnader och pensionskostnader	50 564	49 748
Avgångskostnader		
Avgångsvederlag	0	0
	0	0

Summa löner och ersättningar samt sociala kostnader uppgår till 49 158 tkr (48 761 tkr), övriga personalrelaterade kostnader tillkommer med 1 405 tkr (987 tkr), totalt 50 564 tkr (49 748 tkr).

Not 9 Ersättningar till ledande befattningshavare

Inget arvode har utgått till styrelsen under året. Inga andra ersättningar eller förmåner har utgått till styrelse. Arvode till personalrepresentanter i styrelsen har utgått med 24 tkr (20 tkr).

	2019	2018
Löner och andra ersättningar VD	1 214	1 189
Pensionspremier VD	521	522
Löner och andra ersättningar företagsledning	2 887	3 289
Pensionspremier företagsledning	731	969
	5 353	5 969

På pensionspremierna tillkommer särskild löneskatt med 24,26%.
Uppsägningstiden för VD:n är 6 månader.

Not 10 Ledande befattningshavare

Inga avtal av framtida pensioner eller avgångsvederlag finns avseende styrelse och verkställande direktör. För verkställande direktören finns sedvanliga pensionsutfästelser inom ramen för allmän pensionsplan.

	2019	2018
Styrelseledamöter och ledande befattningshavare		
Kvinnor	4	4
Män	2	2
	6	6
Antal verkställande direktörer och andra ledande befattningshavare		
Kvinnor	1	2
Män	4	3
	5	5

Not 11 Bokslutsdispositioner

	2019	2018
Förändring av överavskrivningar	702	667
Årets anskaffade inventarier	-866	-350
	-165	317

Not 12 Byggnader och mark

	2019-12-31	2018-12-31
Ingående anskaffningsvärden	606 513	606 513
Utgående ackumulerade anskaffningsvärden	606 513	606 513
Ingående avskrivningar	-288 493	-277 855
Årets avskrivningar	-10 570	-10 638
Utgående ackumulerade avskrivningar	-299 062	-288 493
Ingående uppskrivningar	31 662	31 662
Utgående ackumulerade uppskrivningar	31 662	31 662
Ingående ackumulerade överavskrivningar	-2 640	-2 838
Årets överavskrivningar	132	197
Utgående ackumulerade avskrivningar utöver plan	-2 509	-2 640
Utgående redovisat värde	336 604	347 042

Not 13 Anskaffningsvärde byggnader

	2019-12-31	2018-12-31
Stockholm Förrådsbacken 1	247 214	247 214
Umeå Etern 1	12 868	12 868
Lundbyvassen 8:2	306 450	306 450
Umeå Etern 1 tillbyggnad	7 000	7 000
Umeå Laven 1	13 146	13 146
Umeå Laven 1 tillbyggnad	4 352	4 352
Utgående ackumulerade anskaffningsvärden	591 030	591 030

Not 14 Inventarier, verktyg och installationer

	2019-12-31	2018-12-31
Ingående anskaffningsvärden	58 111	58 711
Inköp	866	350
Försäljningar/utrangeringar	-148	-951
Utgående ackumulerade anskaffningsvärden	58 830	58 111
Ingående avskrivningar	-49 801	-50 281
Försäljningar/utrangeringar	148	951
Årets avskrivningar	-570	-470
Utgående ackumulerade avskrivningar	-50 223	-49 801
Ingående ackumulerade överavskrivningar	-1 540	-1 660
Årets inskaffade inventarier	-866	-350
Årets överavskrivningar	570	470
Utgående ackumulerade avskrivningar utöver plan	-1 837	-1 540
Utgående redovisat värde	6 770	6 770

Not 15 Förutbetalda kostnader och upplupna intäkter

	2019-12-31	2018-12-31
Förutbetald tomträttsavgäld	6 228	6 228
Förutbetald drift, underhåll, tele och data	119	421
Förutbetalt företagsförsäkringar	186	208
Förutbetalt inhyrda tjänster	619	874
Övriga förutbetalda kostnader	1 297	685
	8 449	8 416

Not 16 Disposition av vinst eller förlust

2019-12-31

Förslag till behandling av ansamlad förlust

Styrelsen föreslår att den ansamlade förlusten:

ansamlad förlust	-21 609
behandlas så att i ny räkning överföres	-21 609

Not 17 Uppskrivningsfond

2019-12-31

2018-12-31

Belopp vid årets ingång	24 696	24 696
Belopp vid årets utgång	24 696	24 696

Not 18 Obeskattade reserver

2019-12-31

2018-12-31

Akkumulerade överavskrivningar byggnader	2 509	2 640
Akkumulerade överavskrivningar inventarier	1 837	1 540
	4 345	4 181

Not 19 Skulder till koncernföretag

Nedan framgår fördelning av långfristiga lån.

Långgivare	Lånebelopp	Lånebelopp
	2019-12-31	2018-12-31
Sveriges Television AB	30 648	30 648
Sveriges Radio AB	17 751	18 217
Sveriges Utbildningsradio AB	2 311	2 311
	50 710	51 176

Not 20 Upplupna kostnader och förutbetalda intäkter

2019-12-31

2018-12-31

Skuldförda avgiftsmedel	20 409	25 488
Personalrelaterade skulder	4 321	3 019
Övriga interimsskulder	4 072	5 325
	28 802	33 832

Not 21 Operationella leasingavtal

Nominella värdet av framtida hyreskostnader/hyresinkomster, avseende icke uppsägningsbara leasingavtal fördelat enligt följande:

	2019-12-31	2018-12-31
Hyresinkomst		
Förfaller till betalning inom ett år	4 229	3 626
Förfaller till betalning senare än ett år men inom 5 år	1 334	2 226
	5 563	5 852
Hyreskostnader		
Förfaller till betalning inom ett år	20 000	20 000
Förfaller till betalning senare än ett år men inom 5 år	100 000	100 000
	120 000	120 000

Stockholm den 12 mars 2020

Cilla Benkö Lamborn
Ordförande

Charlotte Bjärhov

Hanna Stjärne

Peter De Verdier

Björn Heurlin

Sofia Wadensjö Karén

Isabelle Espinoza
Arbetstagarrepresentant suppleant

Per Wilhelm Kilström
Arbetstagarrepresentant suppleant

Jerker Nilsson
Verkställande direktör

Vår revisionsberättelse har lämnats den 12 mars 2020

Öhrlings PricewaterhouseCoopers AB

Camilla Samuelsson
Auktoriserad revisor

Victor Brusewitz
Auktoriserad revisor
Utsedd av regeringen