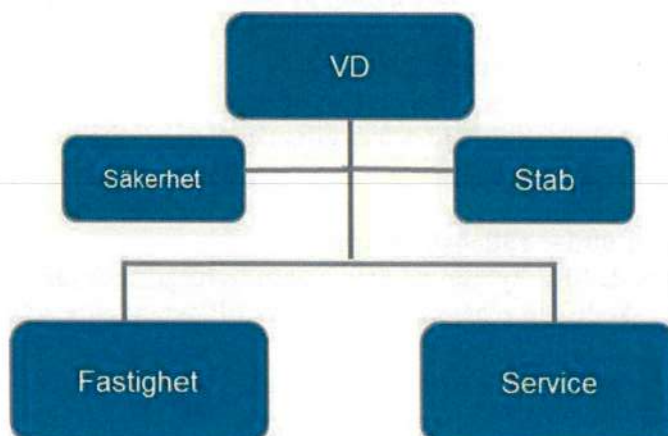


---

**Årsredovisning**  
**för**  
**Sveriges Radio Förvaltnings AB**  
**556023–4030**  
**Räkenskapsåret**  
**2025**

SRF:s organisation framgår av nedanstående översiktsbild.



### Femårsöversikt

	2025	2024	2023	2022	2021
Avgiftsmedel	290 425	282 941	231 297	193 102	179 832
Förändring av balanserade avgiftsmedel	-19 498	681	3 119	-3 890	421
Övriga intäkter	4 474	10 104	4 795	4 182	3 057
<b>Summa intäkter</b>	<b>275 401</b>	<b>293 727</b>	<b>239 211</b>	<b>193 395</b>	<b>183 310</b>
Övriga kostnader	-134 940	-137 663	-133 592	-127 391	-120 338
Personalkostnader	-36 223	-52 215	-47 277	-46 022	-45 985
Avskrivningar	-45 760	-37 579	-23 720	-11 372	-10 696
<b>Summa rörelsens kostnader</b>	<b>-216 923</b>	<b>-227 457</b>	<b>-204 589</b>	<b>-184 785</b>	<b>-177 018</b>
Finansiella poster	-47 597	-61 112	-34 982	-8 969	-6 896
Bokslutsdispositioner	-751	283	359	359	605
Årets skatt	-4 610	-5 441	0	0	0
<b>Årets resultat</b>	<b>0</b>	<b>0</b>	<b>0</b>	<b>0</b>	<b>0</b>
Balansomslutning	1 789 388	1 425 095	1 223 244	875 407	719 791
Medelantalet anställda	48	67	65	66	65

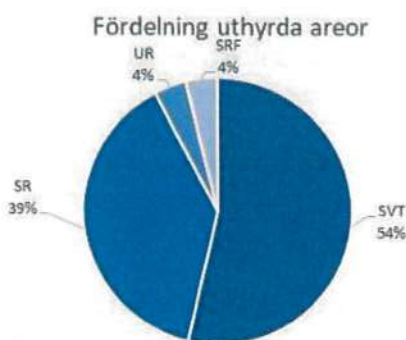
Medarbetarsamtal och arbetsmiljöronder utgör ett stöd för att säkerställa att kvinnor och män bereds lika förutsättningar för sina arbetsuppgifter inom SRF.

Av det totala antalet anställda var 2025 andelen kvinnor 38 % (40 %) procent, vilket är en sänkning jämfört med föregående år. Främsta orsaken är att andelen kvinnor som slutat i samband med omställningen av verksamheten 2024/2025 är fler än män.

Andelen kvinnliga chefer är 50 % (50 %), vilket är oförändrat jämfört med föregående år.

### Fastigheter

SRF:s fastigheter finns på 3 orter i landet och beståndet omfattar totalt cirka 192 000 BTA, bruttoarea, varav ca 170 000 i Stockholm. Fastigheterna har varierande byggnadsår, 1960-tal till 2000-tal och har successivt genomgått om- och tillbyggnader för att anpassas till programproduktionens förändrade behov genom åren. Fastigheterna utgörs till största delen av kontor, studios och andra verksamhetsspecifika utrymmen.



### Fakta om fastigheterna

Ort	Stockholm
Fastighet	Förrådsbacken 1
Byggår	1961
Adress	Oxenstiernsgatan
BTA m <sup>2</sup>	169 635
Tomtareal m <sup>2</sup>	117 284
Upplåtelseform	Tomträtt

Ort	Umeå
Fastighet	Laven 1
Byggår	1978
Adress	Formvägen 14
BTA m <sup>2</sup>	5 636
Tomtareal m <sup>2</sup>	21 175
Upplåtelseform	Tomträtt

Ort	Umeå
Fastighet	Etern 1
Byggår	1970
Adress	Mariehemsvägen 4
BTA m <sup>2</sup>	2 219
Tomtareal m <sup>2</sup>	16 969
Upplåtelseform	Tomträtt

Ort	Göteborg
Fastighet	Lundbyvassen 8:2
Byggår	2003
Adress	Pumpgatan 2
BTA m <sup>2</sup>	14 711
Tomtareal m <sup>2</sup>	19 480
Upplåtelseform	Äganderätt

<b>Styrelsens ordförande</b>	<b>Ordinarie ledamöter</b>	<b>Styrelsesuppleanter</b>	<b>Revisorer ordinarie</b>
Cecilia Benkö Lamborn Sveriges Radio AB Född 1964. Invald 2009	Per Bergkrantz Vice Verkställande direktör Sveriges Utbildningsradio AB Född 1964. Invald 2015. Suppleant från 2018. Ordinarie ledamot 2025.  Gabriel Byström Chef VD-enheten Sveriges Radio AB Född 1969. Invald 2021 som suppleant. Ordinarie ledamot 2025.  Johannes Ekström Ekonomidirektör Sveriges Television AB Född 1981. Invald 2023  Lena Lundqvist Verkställande direktör Sveriges Radio Förvaltnings AB Född 1961. Invald 2022  Karl Sandhammar Verkställande direktör Sveriges Utbildningsradio AB Född 1975. Invald 2023  Michael Österlund Divisionschef Sveriges Television AB Född 1974. Invald 2024  Bulent Korkut Arbetstagarrepresentant Unionen Född 1980. Invald 2024 som suppleant. Ledamot från 2025.  Börje Sjöman Arbetstagarrepresentant SACO Född 1957. Invald 2025.	Tomas Hedenius Kommunikationsdirektör Sveriges Radio AB Född 1971. Invald 2025.  Marianne Falksveden Chefscontroller Sveriges Television AB Född 1970. Invald 2021.  Lena Strand Bolagsjurist Sveriges Utbildningsradio AB  Isabelle Espinoza Arbetstagarrepresentant SJF Född 1972. Invald 2019.  Joachim Kåhlman Arbetstagarrepresentant Unionen Född 1977. Invald 2025.	Anna Rozhdestvenskaya Öhrlings Pricewater-houseCoopers AB Invald 2025.  Victor Brusewitz Utsedd av regeringen 2019.  <b>Revisorssuppleant</b> Martin Johansson Utsedd av regeringen

## Resultaträkning

Tkr

	Not	2025-01-01 -2025-12-31	2024-01-01 -2024-12-31
<b>Rörelsens intäkter</b>			
Nettoomsättning	3, 26	270 926	283 623
Övriga rörelseintäkter	4, 5	4 474	10 104
<b>Summa rörelsens intäkter</b>		<b>275 400</b>	<b>293 727</b>
<b>Rörelsens kostnader</b>			
Övriga externa kostnader	5, 6, 7	-134 940	-137 663
Personalkostnader	8, 9, 10	-36 223	-52 215
Avskrivningar av materiella anläggningstillgångar	11, 12	-45 760	-37 579
Övriga rörelsekostnader		-5 519	0
<b>Summa rörelsens kostnader</b>		<b>-222 442</b>	<b>-227 457</b>
<b>Rörelseresultat</b>		<b>52 958</b>	<b>66 270</b>
<b>Resultat från finansiella poster</b>			
Övriga ränteintäkter och liknande resultatposter		1 470	2 203
Räntekostnader och liknande resultatposter		-49 067	-63 315
<b>Summa resultat från finansiella poster</b>		<b>-47 597</b>	<b>-61 112</b>
<b>Resultat efter finansiella poster</b>		<b>5 361</b>	<b>5 158</b>
Bokslutsdispositioner	13	-751	283
<b>Resultat före skatt</b>		<b>4 610</b>	<b>5 441</b>
Skatt på årets resultat	14	-4 610	-5 441
<b>Årets resultat</b>		<b>0</b>	<b>0</b>

<b>Balansräkning</b>	<b>Not</b>	<b>2025-12-31</b>	<b>2024-12-31</b>
Tkr			
<b>EGET KAPITAL OCH SKULDER</b>			
<b>Eget kapital</b>	18		
<i>Bundet eget kapital</i>			
Aktiekapital		2 160	2 160
Uppskrivningsfond	19	24 696	24 696
Reservfond		432	432
		<b>27 288</b>	<b>27 288</b>
<i>Fritt eget kapital</i>			
Balanserad vinst eller förlust		-21 609	-21 609
<b>Summa eget kapital</b>		<b>5 679</b>	<b>5 679</b>
<b>Obeskattade reserver</b>	20	2 712	1 961
<b>Avsättningar</b>			
Uppskjuten skatteskuld		6 522	6 619
<b>Långfristiga skulder</b>			
Skulder till kreditinstitut	21	575 600	130 000
Skulder till koncernföretag	22, 26	964 908	0
<b>Summa långfristiga skulder</b>		<b>1 540 508</b>	<b>130 000</b>
<b>Kortfristiga skulder</b>			
Skulder till kreditinstitut		24 200	0
Leverantörsskulder		50 233	43 687
Skulder till koncernföretag	23	42 608	1 150 353
Aktuella skatteskulder		5 439	732
Övriga skulder		580	2 027
Upplupna kostnader och förutbetalda intäkter	24, 26	110 906	84 037
<b>Summa kortfristiga skulder</b>		<b>233 966</b>	<b>1 280 836</b>
<b>SUMMA EGET KAPITAL OCH SKULDER</b>		<b>1 789 388</b>	<b>1 425 095</b>

## Noter

Tkr

### Not 1 Redovisnings- och värderingsprinciper

#### Allmänna upplysningar

Årsredovisningen är upprättad i enlighet med årsredovisningslagen och BFNAR 2012:1 Årsredovisning och koncernredovisning (K3).

#### Fordringar

Fordringar har upptagits till de belopp varmed de beräknas inflyta.

#### Tillgångar och skulder

Övriga tillgångar och skulder har upptagits till anskaffningsvärden där inget annat anges.

Redovisningsprinciperna är oförändrade jämfört med föregående år.

#### Kassaflödesanalys

Kassaflödesanalysen upprättas enligt indirekt metod. Det redovisade kassaflödet omfattar endast transaktioner som medfört in- eller utbetalningar.

#### Ersättning till anställda

I Sveriges Radio Förvaltnings AB förekommer endast avgiftsbestämda pensionsplaner till medarbetare som är födda 1979 (ITP1) eller senare, alla födda före 1979 har en förmånsbestämd pensionsplan (ITP2) och så finns undantag som Alternativ ITP.

Sveriges Radio Förvaltnings resultat belastas för kostnader i takt med att de anställdas pensionsberättigade tjänster utförts.

#### Avgiftsmedel och särskilda skatteförhållanden

Verksamheten finansieras huvudsakligen av de medel som utbetalas från public service-kontot i Riksgäldskontoret. Enligt avtal för utbetalning av anslag överför programbolagen avgiftsmedel till SRF genom ett medelsavstående. Medlen på public service-kontot förvaltas av Kammarkollegiet och betalas ut månadsvis.

Erhållna medel är avsedda att täcka bolagets kostnader och investeringar under räkenskapsåret. Medlen som erhållits och utnyttjats för att täcka kostnader i verksamheten under räkenskapsåret redovisas som intäkter i resultaträkningen.

Medel som erhållits under räkenskapsåret och som ska utnyttjas för att täcka kostnader under kommande år redovisas i balansräkningen som förutbetalda intäkter och i resultaträkningen som en reduktion av avgiftsmedel. Dessa medel redovisas som intäkter det år kostnaden uppstår.

Erhållna medel jämföras skattemässigt med statliga näringsbidrag. Den skattemässiga behandlingen påverkar resultat- och balansräkningen på följande sätt; Investeringar finansierade med medel enligt lagen (2018:1893) om finansiering av radio och tv i allmänhetens tjänst avskrivs skattemässigt i sin helhet under anskaffningsåret mot erhållna medel. Skillnaden mellan avskrivning enligt plan och den i sin helhet gjorda avskrivningen redovisas i resultaträkningen som en bokslutsdisposition och i balansräkningen som en obeskattad reserv.

Investering som lånefinansieras skrivs av enligt plan.

### **Pågående nyanläggningar**

En pågående större ombyggnad redovisas löpande under anläggningstillgångar på balanserade pågående nyanläggningar. När anläggningen är färdigställd, dvs slutbesiktigad och godkänd aktiveras kostnaden under anläggningstillgångar på balansposten byggnader.

Avskrivning sker då anläggningen tas i bruk.

### **Leasingavtal**

Företaget redovisar samtliga leasingavtal, såväl finansiella som operationella, som operationella leasingavtal. Operationella leasingavtal redovisas som en kostnad linjärt över leasingperioden.

Företagets uthyrning av kontorslokaler redovisas som operationell leasing. Leasingintäkterna redovisas linjärt under leasingperioden.

### **Inkomstskatter**

Årets totala skatt för företaget utgörs av aktuell skatt och uppskjuten skatt. Aktuell skatt är den skatt som beräknas på det skattepliktiga resultatet för perioden.

#### ***Uppskjuten skatt***

Uppskjuten skatt är inkomstskatt som avser framtida räkenskapsår till följd av tidigare händelser. Redovisning sker enligt balansräkningsmetoden. Enligt denna metod redovisas uppskjutna skatteskulder och uppskjutna skattefordringar på temporära skillnader som uppstår mellan bokförda respektive skattemässiga värden för tillgångar och skulder samt för övriga skattemässiga avdrag eller underskott.

Uppskjutna skattefordringar nettoredo visas mot uppskjutna skatteskulder endast om de kan betalas med ett nettobelopp. Uppskjuten skatt beräknas utifrån gällande skattesats på balansdagen. Effekter av förändringar i gällande skattesatser resultatförs i den period förändringen lagstads gats. Uppskjuten skattefordran redovisas som finansiell anläggningstillgång och uppskjuten skatteskuld som avsättning.

Uppskjuten skattefordran avseende underskottsavdrag eller andra framtida skattemässiga avdrag redovisas i den omfattning det är sannolikt att avdragen kan avräknas mot framtida skattemässiga överskott.

På grund av sambandet mellan redovisning och beskattning särredovisas inte den uppskjutna skatteskulden som är hänförlig till obeskattade reserver.

### **Not 2 Uppskattningar och bedömningar**

Upprättandet av bokslut och tillämpning av redovisningsprinciper, baseras ofta på ledningens bedömningar, uppskattningar och antaganden som anses vara rimliga vid den tidpunkt då bedömningen görs. Uppskattningar och bedömningar är baserade på historiska erfarenheter och ett antal andra faktorer, som under rådande omständigheter anses vara rimliga. Resultatet av dessa används för att bedöma de redovisade värdena på tillgångar och skulder, som inte annars framgår tydligt från andra källor. Det verkliga utfallet kan avvika från dessa uppskattningar och bedömningar. Uppskattningar och antaganden ses över regelbundet.

Inga väsentliga källor till osäkerhet i uppskattningar och antaganden på balansdagen bedöms kunna innebära en betydande risk för en väsentlig justering av redovisade värden för tillgångar och skulder under nästa räkenskapsår. Inga väsentliga uppskattningar och antaganden har gjorts i bokslutet.

### Not 6 Övriga externa kostnader

	2025	2024
Lokalkostnader	47 429	48 567
Fastighetsdrift och planerat underhåll	41 305	34 176
Tomträttsavgäld	24 074	24 048
Externa tjänster	10 010	17 011
Drift, underhåll, tele och data	5 587	5 999
Övriga rörelsekostnader	6 536	7 863
	<b>134 940</b>	<b>137 663</b>

### Not 7 Arvode till revisorer

Med revisionsuppdrag avses granskning av årsredovisningen och bokföringen samt styrelsens och verkställande direktörens förvaltning, övriga arbetsuppgifter som det ankommer på bolagets revisor att utföra samt rådgivning eller annat biträde som föranleds av iakttagelser vid sådan granskning eller genomförandet av sådana övriga arbetsuppgifter.

	2025	2024
<b>Öhrlings Pricewaterhouse Coopers</b>		
Revisionsuppdrag	255	176
Revisionsverksamhet utöver revisionsuppdraget	0	145
	<b>255</b>	<b>321</b>

### Not 10 Ledande befattningshavare

Inga avtal av framtida pensioner eller avgångsvederlag finns avseende styrelsen och verkställande direktör. För verkställande direktören finns sedvanliga pensionsutfästelser inom ramen för allmän pensionsplan.

	2025	2024
<b>Styrelseledamöter och ledande befattningshavare</b>		
Kvinnor	1	3
Män	5	3
	<b>6</b>	<b>6</b>
<b>Antal verkställande direktörer och andra ledande befattningshavare</b>		
Kvinnor	3	2
Män	2	3
	<b>5</b>	<b>5</b>
<b>Totalt antal chefer</b>		
Kvinnor	4	4
Män	4	4
	<b>8</b>	<b>8</b>

### Not 11 Byggnader och mark

	2025	2024
Ingående anskaffningsvärden	1 358 873	951 124
Omklassificeringar av pågående arbete	195 156	407 749
<b>Utgående ackumulerade anskaffningsvärden</b>	<b>1 554 029</b>	<b>1 358 873</b>
Ingående avskrivningar	-391 809	-354 382
Årets avskrivningar	-45 667	-37 427
<b>Utgående ackumulerade avskrivningar</b>	<b>-437 476</b>	<b>-391 809</b>
Ingående uppskrivningar	31 662	31 662
<b>Utgående ackumulerade uppskrivningar</b>	<b>31 662</b>	<b>31 662</b>
Ingående ackumulerade överavskrivningar	-1 850	-1 982
Årets överavskrivningar	132	132
<b>Utgående ackumulerade avskrivningar utöver plan</b>	<b>-1 718</b>	<b>-1 850</b>
<b>Utgående redovisat värde</b>	<b>1 146 497</b>	<b>996 876</b>

Fastigheterna är kommunikationsfastigheter och saknar taxeringsvärden.

### Not 15 Anskaffningsvärde byggnader

	2025-12-31	2024-12-31
Stockholm Förrådsbacken 1	1 203 324	999 573
Umeå Etern 1	4 274	12 868
Lundbyvassen 8:2	306 450	306 450
Umeå Etern 1 tillbyggnad	7 000	7 000
Umeå Laven 1	13 146	13 146
Umeå Laven 1 tillbyggnad	4 352	4 352
<b>Utgående ackumulerade anskaffningsvärden</b>	<b>1 538 546</b>	<b>1 343 390</b>

### Not 16 Pågående arbete

	2025-12-31	2024-12-31
Ingående anskaffningsvärden	377 092	551 199
Inköp	386 477	233 642
Omklassificeringar av pågående arbete	-195 156	-407 749
<b>Utgående ackumulerade anskaffningsvärden</b>	<b>568 413</b>	<b>377 092</b>
<b>Utgående redovisat värde</b>	<b>568 413</b>	<b>377 092</b>

### Not 17 Förutbetalda kostnader och upplupna intäkter

	2025-12-31	2024-12-31
Förutbetald tomträttsavgäld	6 215	6 228
Förutbetald drift, underhåll, tele och data	205	221
Förutbetalt företagsförsäkringar	435	406
Förutbetalt inhyrda tjänster	58	65
Övriga förutbetalda kostnader	1 076	1 240
	<b>7 988</b>	<b>8 160</b>

### Not 18 Disposition av vinst eller förlust

	2025-12-31
<b>Förslag till behandling av ansamlad förlust</b>	
Styrelsen föreslår att den ansamlade förlusten:	
ansamlad förlust	-21 609
behandlas så att i ny räkning överföres	-21 609

## Not 24 Upplupna kostnader och förutbetalda intäkter

	2025-12-31	2024-12-31
Skuldförda avgiftsmedel	90 987	71 488
Personalrelaterade skulder	3 553	3 183
Övriga interimsskulder	16 367	9 366
	<b>110 906</b>	<b>84 037</b>

## Not 25 Operationella leasingavtal

Nominella värdet av framtida hyreskostnader/hyresinkomster, avseende icke uppsägningsbara leasingavtal fördelat enligt följande:

	2025-12-31	2024-12-31
<b>Hyresinkomst</b>		
Förfaller till betalning inom ett år	4 189	3 396
Förfaller till betalning senare än ett år men inom 5 år	0	0
	<b>4 189</b>	<b>3 396</b>
<b>Hyreskostnader</b>		
Förfaller till betalning inom ett år	24 000	20 000
Förfaller till betalning senare än ett år men inom 5 år	120 000	100 000
	<b>144 000</b>	<b>120 000</b>

## Not 26 Rättelse av fel

Under räkenskapsåret 2025 har PS-bolagen identifierat ett fel hänförligt till ett koncernmellanhavande som uppstod år 2012. Vid det tillfället beslutades att nedanstående transaktion skulle genomföras, vilket medförde att Programbolagen bokade upp långfristiga fordringar och SRF en motsvarande långfristig skuld:

Rättelse av fel har medfört följande effekter:

Upplupna kostnader och förutbetalda intäkter	2024-12-31
Ingående balans 1 januari enligt fastställd balansräkning	37 775
Justering av historiska fel	50 243
Ingående balans 1 januari justerat för rättelse av fel	<b>88 018</b>
Utgående balans 31 december enligt fastställd balansräkning	33 794
Justering av historiska fel	50 243
Ingående balans 1 januari justerat för rättelse av fel	<b>84 037</b>

Under året har PS-bolagen beslutat att korrigera det uppkomna mellanhavandet eftersom SRF sedan skuldens uppkomst saknat överskottslikviditet för att amortera sin skuld.

Rättningen har inte påverkat årets resultat för vare sig 2012 eller 2025 utan endast storleken på respektive PS-bolags periodiserade avgiftsmedel.

Rättelsen har medfört att periodiserade avgiftsmedel har ökats med 50 243 tkr, utöver den förändring som uppstår efter årets verksamhet 2025 och som ingår i Not 24, Upplupna kostnader och förutbetalda intäkter.

# Deltagare

**SVERIGES RADIO FÖRVALTNINGS AB** Sverige

**SVERIGES RADIO FÖRVALTNINGS AB** Sverige

## *Signerat med Svenskt BankID*

*2026-03-12 16:43:33 UTC*

### Undertecknare

Datum

Namn returnerat från Svenskt BankID: CECILIA BENKÖ LAMBORN

Cilla Benkö  
Styrelseordförande  
cilla.benko@sr.se

Leveranskanal: E-post  
IP-adress: 90.129.197.175

## *Signerat med Svenskt BankID*

*2026-03-12 14:52:19 UTC*

### Undertecknare

Datum

Namn returnerat från Svenskt BankID: PER BERGKRANTZ

Per Bergkrantz  
per.bergkrantz@ur.se

Leveranskanal: E-post  
IP-adress: 90.130.48.205

## *Signerat med Svenskt BankID*

*2026-03-12 14:50:05 UTC*

### Undertecknare

Datum

Namn returnerat från Svenskt BankID: GABRIEL BYSTRÖM

Gabriel Byström  
gabriel.bystrom@sr.se

Leveranskanal: E-post  
IP-adress: 134.25.0.157

## *Signerat med Svenskt BankID*

*2026-03-12 15:08:46 UTC*

### Undertecknare

Datum

Namn returnerat från Svenskt BankID: Johannes Ekström

Johannes Ekström  
Ekonomidirektör  
johannes.ekstrom@svt.se

Leveranskanal: E-post  
IP-adress: 194.15.212.33

## *Signerat med Svenskt BankID*

*2026-03-12 17:05:35 UTC*

### Undertecknare

Datum

Namn returnerat från Svenskt BankID: Karl Sandhammar

Karl Sandhammar

**Signerat med Svenskt BankID**

**2026-03-12 15:25:18 UTC**

**Undertecknare**

Datum

Namn returnerat från Svenskt BankID: Lena Carina Lundqvist

Lena Lundqvist

VD

lena.lundqvist@srf.se

Leveranskanal: E-post  
IP-adress: 90.129.217.168

# Revisionsberättelse

Till bolagsstämman i Sveriges Radio Förvaltnings AB, org.nr 556023-4030

---

## Rapport om årsredovisningen

### Uttalanden

Vi har utfört en revision av årsredovisningen för Sveriges Radio Förvaltnings AB för år 2025.

Enligt vår uppfattning har årsredovisningen upprättats i enlighet med årsredovisningslagen och ger en i alla väsentliga avseenden rättvisande bild av Sveriges Radio Förvaltnings ABs finansiella ställning per den 31 december 2025 och av dess finansiella resultat och kassaflöde för året enligt årsredovisningslagen. Förvaltningsberättelsen är förenlig med årsredovisningens övriga delar.

Vi tillstyrker därför att bolagsstämman fastställer resultaträkningen och balansräkningen för Sveriges Radio Förvaltnings AB.

### Grund för uttalanden

Vi har utfört revisionen enligt International Standards on Auditing (ISA) och god revisionssed i Sverige. Vårt ansvar enligt dessa standarder beskrivs närmare i avsnittet Revisorns ansvar. Vi är oberoende i förhållande till Sveriges Radio Förvaltnings AB enligt god revisorssed i Sverige och har i övrigt fullgjort vårt yrkesetiska ansvar enligt dessa krav.

Vi anser att de revisionsbevis vi har inhämtat är tillräckliga och ändamålsenliga som grund för våra uttalanden.

### Styrelsens och verkställande direktörens ansvar

Det är styrelsen och verkställande direktören som har ansvaret för att årsredovisningen upprättas och att den ger en rättvisande bild enligt årsredovisningslagen. Styrelsen och verkställande direktören ansvarar även för den interna kontroll som de bedömer är nödvändig för att upprätta en årsredovisning som inte innehåller några väsentliga felaktigheter, vare sig dessa beror på oegentligheter eller misstag.

Vid upprättandet av årsredovisningen ansvarar styrelsen och verkställande direktören för bedömningen av bolagets förmåga att fortsätta verksamheten. De upplyser, när så är tillämpligt, om förhållanden som kan påverka förmågan att fortsätta verksamheten och att använda antagandet om fortsatt drift. Antagandet om fortsatt drift tillämpas dock inte om styrelsen och verkställande direktören avser att likvidera bolaget, upphöra med verksamheten eller inte har något realistiskt alternativ till att göra något av detta.

### Revisorns ansvar

Våra mål är att uppnå en rimlig grad av säkerhet om huruvida årsredovisningen som helhet inte innehåller några väsentliga felaktigheter, vare sig dessa beror på oegentligheter eller misstag, och att lämna en revisionsberättelse som innehåller våra uttalanden. Rimlig säkerhet är en hög grad av säkerhet, men är ingen garanti för att en revision som utförs enligt ISA och god revisionssed i Sverige alltid kommer att upptäcka en väsentlig felaktighet om en sådan finns. Felaktigheter kan uppstå på grund av oegentligheter eller misstag och anses vara väsentliga om de enskilt eller tillsammans rimligen kan förväntas påverka de ekonomiska beslut som användare fattar med grund i årsredovisningen.

En ytterligare beskrivning av vårt ansvar för revisionen av årsredovisningen finns på Revisorsinspektionens webbplats: [www.revisorsinspektionen.se/revisornsansvar](http://www.revisorsinspektionen.se/revisornsansvar). Denna beskrivning är en del av revisionsberättelsen.

## Rapport om andra krav enligt lagar och andra författningar

### Uttalanden

Utöver vår revision av årsredovisningen har vi även utfört en revision av styrelsens och verkställande direktörens förvaltning för Sveriges Radio Förvaltnings AB för år 2025 samt av förslaget till dispositioner beträffande bolagets vinst eller förlust.

Vi tillstyrker att bolagsstämman behandlar förlusten enligt förslaget i förvaltningsberättelsen och beviljar styrelsens ledamöter och verkställande direktören ansvarsfrihet för räkenskapsåret.

# Deltagare

ÖHRLINGS PRICEWATERHOUSECOOPERS AB 556029-6740 Sverige

*Signerat med Svenskt BankID*

*2026-03-12 18:00:42 UTC*

Undertecknare

Datum

Namn returnerat från Svenskt BankID: ANNA ROZHDESTVENSKAYA

Anna Rozhdestvenskaya

Auktoriserad revisor

Leveranskanal: E-post

*Signerat med Svenskt BankID*

*2026-03-12 18:00:37 UTC*

Undertecknare

Datum

Namn returnerat från Svenskt BankID: Erik Victor Nilsson Brusewitz

Victor Brusewitz

Auktoriserad revisor

Leveranskanal: E-post