

Årsredovisning
för
Sveriges Radio Förvaltnings AB

556023-4030

Räkenskapsåret
2021

Styrelsen och verkställande direktören för Sveriges Radio Förvaltnings AB får härmed avge årsredovisning för räkenskapsåret 2021.

Förvaltningsberättelse

Styrelsen och VD för Sveriges Radio Förvaltnings AB (SRF), organisationsnummer 556023-4030, avger härmed årsredovisning för 2021.

SRF är en del av public service. Ett Serviceföretag inom den oberoende och avgiftsfinansierade radio- och TV-verksamheten i allmänhetens tjänst.

SRF ägs av Sveriges Television AB (SVT), Sveriges Radio AB (SR) och Sveriges Utbildningsradio AB (UR). Nedan kallade programbolagen.

SRF äger fastigheter i vilka SVT, SR och UR bedriver programverksamhet, i Stockholm, Göteborg och i Umeå, samt svarar för drift, förvaltning och underhåll av fastigheterna.

SRF tillhandahåller också gemensamma service- och stödfunktioner för programbolagen inom områdena telefoni, distribution, research, arkiv och friskvård.

Ägarförhållanden

SVT, SR och UR äger gemensamt SRF. SRF ägs till 61,0 % av SVT, till 34,4 % av SR respektive till 4,6 % av UR.

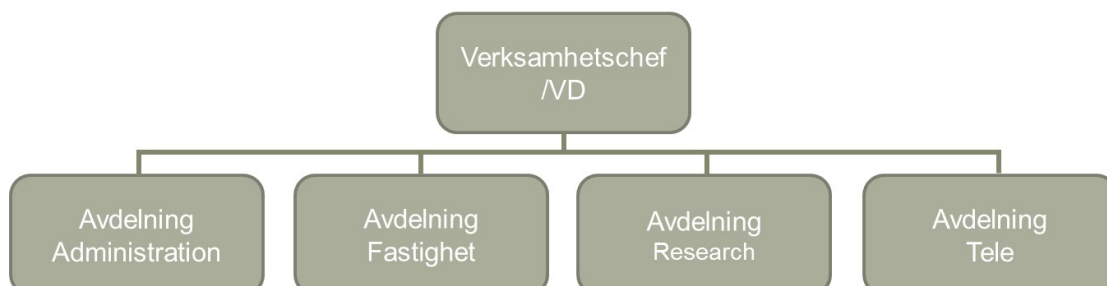
Programbolagen är från och med 1997 helägda dotterbolag till Förvaltningsstiftelsen för SVT, SR och UR med säte i Stockholm. Förvaltningsstiftelsen är moderstiftelse i en koncern i vilken de nämnda tre programbolagen är dotterbolag. Mot bakgrund av ägarstrukturen sker 2021 års koncernkonsolidering i Förvaltningsstiftelsen.

Organisation och styrning

SRF har en decentraliserad organisation som innebär att ansvariga chefer för de olika verksamheterna har ett delegerat ansvar för planering, utveckling, genomförande och uppföljning av den egna verksamheten i enlighet med av styrelsen och VD fastställda mål, riktlinjer och budgetramar.

Företagets styrning baserar sig på företagsledningens bedömning av de olika verksamhetsområdenas utveckling i förhållande till programbolagens.

SRF:s organisation framgår av nedanstående översiktsbild:



Femårsöversikt

	2021	2020	2019	2018	2017
Avgiftsmedel	179 832	182 496	181 721	210 149	193 736
Skuldförda avgiftsmedel vid årets början	21 576	20 409	25 488	15 621	18 049
Skuldförda avgiftsmedel vid årets slut	-21 155	-21 576	-20 409	-25 488	-15 621
Övriga intäkter	3 057	4 207	5 694	4 893	5 742
Summa intäkter	183 310	185 536	192 494	205 175	201 907
Övriga kostnader	-120 338	-120 534	-126 904	-141 678	-135 276
Personalkostnader	-45 985	-49 440	-50 564	-49 748	-49 041
Avskrivningar	-10 696	-11 189	-11 140	-11 108	-11 143
Summa rörelsens kostnader	-177 018	-181 163	-188 608	-202 534	-195 460
Finansiella poster	-6 896	-5 151	-3 721	-2 958	-7 092
Bokslutsdispositioner	605	778	-165	317	645
Årets skatt	0	0	0	0	0
Årets resultat	0	0	0	0	0
Balansomslutning	719 791	495 867	372 348	389 664	396 935
Medelantalet anställda	65	67	68	68	69

Ekonomi och finansiering

Verksamheten finansieras huvudsakligen av de medel som utbetalas från public service-kontot i Riksgäldskontoret. Medlen på public service-kontot förvaltas av Kammarkollegiet och betalas ut månadsvis till SRF.

Verksamheten drivs utan vinstintresse och avgiftsmedel som erhållits under verksamhetsåret ska täcka kostnaderna för verksamheten. Verksamheten ska drivas rationellt och utvecklingen av verksamheten ska bland annat syfta till ökad effektivitet och förbättrad produktivitet.

Väsentliga händelser under räkenskapsåret

Coronapandemin har inte påverkat verksamheten i någon större omfattning. Alla som kan arbeta på distans har gjort det. Undantag från detta har gällt när verksamheten kräver närvaro i lokalerna. Trots omställningen har leveranserna fungerat på ett bra sätt. Företagets finansiella ställning påverkas inte av pandemin eftersom verksamheten finansieras med avgiftsmedel.

I samarbete med SVT genomförs ett renoveringsprojekt i TV-huset på Förrådsbacken. Under året har 226 Mkr upparbetats och totalt för projektet 294 Mkr. Projektet finansieras genom lån. SVT har förbundit sig att öka framtida medelsavståenden för att täcka samtliga räntor och amorteringar av dessa lån. Under året upptogs lån på 235 Mkr, med SVT som långivare. Totalt uppgår lånen till 340 Mkr.

Väsentliga händelserna efter räkenskapsårets slut

Coronapandemin kommer inte påverka verksamheten i någon större omfattning. Bolagets VD har sagt upp sig och slutar 31 maj 2022. Rekryteringsprocessen har inletts.

Övriga upplysningar av icke-finansiell information

Mångfald

Med ett aktivt arbete för att främja jämställda och jämlika arbetsförhållanden skapar vi gemensamt en bra arbetsmiljö inom SRF, där det är naturligt att medarbetarna bedöms efter var och ens unika och individuella kompetens. Det ger möjlighet för varje individ att utvecklas och därmed fortsätta vara en viktig del av företagets framtid och utveckling.

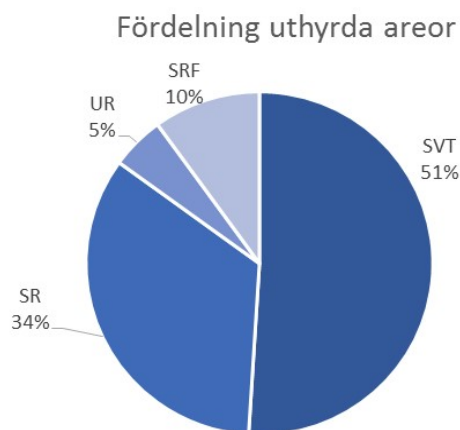
Inom SRF ska samtliga anställda medvetet arbeta för att åstadkomma jämställdhet på arbetsplatsen, och ett antal övergripande mål summeras i företagets likabehandlingsplan. SRF:s chefer ska verka för de övergripande målen i det dagliga arbetet och vid rekrytering, lönesättning samt planering av kompetens- och verksamhetsutveckling. Medarbetarsamtal och arbetsmiljöronder utgör ett stöd för att säkerställa att kvinnor och män bereds lika förutsättningar för sina arbetsuppgifter inom SRF.

Av det totala antalet anställda var 2021 andelen kvinnor 40 % (40 %) procent, vilket är oförändrad nivå jämfört med föregående år.

Andelen kvinnliga chefer är 33 % (33 %) vilket är oförändrad nivå jämfört med föregående år.

Fastigheter

SRF:s fastigheter finns på 3 orter i landet och beståndet omfattar totalt cirka 192 000 BTA varav ca 170 000 i Stockholm. Fastigheterna har varierande byggnadsår, 1960-tal till 2000-tal och har successivt genomgått om- och tillbyggnader för att anpassas till programproduktionens förändrade behov genom åren. Fastigheterna utgörs till största delen av kontor, studios och andra verksamhetsspecifika utrymmen.



Fakta om fastigheterna

Ort	Stockholm
Fastighet	Förrådsbacken 1
Byggår	1961
Adress	Oxenstiernsgatan
BTA m²	169 635
Tomtareal m²	117 284
Upplåtelseform	Tomträtt

Ort	Umeå
Fastighet	Laven 1
Byggår	1978
Adress	Formvägen 14
BTA m²	5 636
Tomtareal m²	21 175
Upplåtelseform	Tomträtt

Ort	Umeå
Fastighet	Etern 1
Byggår	1970
Adress	Mariehemsvägen 4
BTA m²	2 219
Tomtareal m²	16 969
Upplåtelseform	Tomträtt

Ort	Göteborg
Fastighet	Lundbyvassen 8:2
Byggår	2003
Adress	Pumpgatan 2
BTA m²	14 711
Tomtareal m²	19 480
Upplåtelseform	Äganderätt

Hållbarhetsarbete

SRF bedriver ett aktivt miljöarbete som är en självklar del av verksamheten och miljöhänsyn tas i det dagliga arbetet. Företagets miljöarbete fokuserar på att spara energi, minska koldioxidutsläppen och sortera restprodukter.

SRF samverkar med programbolagen i hållbarhetsarbete i en gemensam koncerngrupp för hållbarhets- och miljöfrågor. Hållbarhetsarbetet har formulerats i en policy som fastställdes av styrelsen i juni 2020.

SRF köper ursprungsmärkt el och väljer material för bygg- och installationsändamål för att uppnå minsta möjliga påverkan på miljö och hälsa.

En resepolicy är formulerad med syfte att minska det interna resandet. De resor som görs ska i möjligaste mån vara miljövänliga. SRF:s medarbetare reser i mycket begränsad utsträckning, men har ändå ansvar för att påverka resekostnaderna genom att resa mindre och istället använda alternativa mötesformer.

Risker i verksamheten

Affärsrisken i att tappa förtroende hos kunderna minimeras genom företagets organisation och hög kompetens hos medarbetarna. Förtroende skapas dels genom kvalitet i leveransen av tjänsterna samt att bolaget sköts effektivt.

De finansiella riskerna inom SRF är begränsade genom finansieringsformen. Den risk som finns hanteras genom en väl fungerande kunddialog samt en tydlig och transparant kostnadsfördelningsmodell.

Sveriges Radio Förvaltnings interna kontroll baseras på fastställda principer och rutiner. Någon internrevisionsavdelning har inte bolaget. Verksamheten granskas av en revisor utsedd av regeringen och en revisor utsedd av Bolagsstämman.

Styrelsens arbete

Styrelsens arbete regleras genom styrelsens arbetsordning. Den reglerar också ansvarsfördelningen mellan styrelsen och VD i enlighet med bolagets arbetsordning. Enligt den senare fattar styrelsen beslut om bland annat tillsättning av VD, huvudorganisation, ekonomisk planering på lång sikt, större investeringar, årsredovisning samt bolagets arbetsordning. VD har ansvar för planering och genomförande av SRF:s utveckling enligt styrelsens beslut och för företagets löpande förvaltning. Styrelsen har haft 4 sammanträden under det gångna året. Maria Bruhn Jonsson är ny ordinarie ledamot från 2021. Gabriel Byström och Marianne Falksveden är nya suppleanter från 2021. Magnus Bjerned och Stina Carlsson är nya ordinarie arbetstagarrepresentanter från 2021 och Mira Wall är ny suppleant.

Styrelsens ordförande	Ordinarie ledamöter	Styrelsesuppleanter	Revisorer ordinarie
Cilla Benkö Lamborn Sveriges Radio AB Född 1964. Invald 2009	Maria Bruhn Jonsson Ekonomichef Sveriges Utbildningsradio AB Född 1971. Invald 2021.	Per Bergkrantz Vice Verkställande direktör Sveriges Utbildningsradio AB Född 1964. Invald 2015 som ordinarie ledamot. Suppleant från 2018.	Camilla Samuelsson Öhrlings PricewaterhouseCoopers AB Invald 2016
	Peter De Verdier Ekonomidirektör Sveriges Television AB Född 1970. Invald 2020.	Gabriel Byström Chef VD-enheten Sveriges Radio AB Född 1969. Invald 2021.	Victor Brusewitz Utsedd av regeringen 2019.
	Jörgen Edberg Ekonomidirektör Sveriges Radio AB Född 1979. Invald 2019 som suppleant. Ordinarie ledamot från 2020.	Marianne Falksveden Chefscontroller Sveriges Television AB Född 1970. Invald 2021	Revisorssuppleant Martin Johansson Utsedd av regeringen
	Jerker Nilsson Verkställande direktör Sveriges Radio Förvaltnings AB Född 1962. Invald 2015	Isabelle Espinoza Arbetstagarrepresentant SJF Född 1972. Invald 2019.	
	Hanna Stjärne Verkställande direktör Sveriges Television AB Född 1969. Invald 2015	Mira Wall Arbetstagarrepresentant Unionen Född 1987. Invald 2021.	
	Sofia Wadensjö Karén Verkställande direktör Sveriges Utbildningsradio AB Född 1970. Invald 2018		
	Magnus Bjerned Arbetstagarrepresentant Unionen Född 1959. Invald 2021.		
	Stina Carlsson Arbetstagarrepresentant SACO Född 1971. Invald 2021		

Förändring av eget kapital (Tkr)

	Aktie- kapital	Uppskriv- ningsfond	Reserv- fond	Balanserat resultat	Årets resultat	Totalt
Belopp vid årets ingång	2 160	24 696	432	-21 609	0	5 679
Belopp vid årets utgång	2 160	24 696	432	-21 609	0	5 679

Antal aktier: 21 600 med kvotvärde 100

Förslag till behandling av ansamlad förlust

Styrelsen föreslår att den ansamlade förlusten (kronor):

ansamlad förlust -21 609 415

behandlas så att
i ny räkning överföres -21 609 415

Företagets resultat och ställning i övrigt framgår av efterföljande resultat- och balansräkning samt kassaflödesanalys med tilläggsupplysningar.

Resultaträkning

Tkr

	Not	2021-01-01 -2021-12-31	2020-01-01 -2020-12-31
Rörelsens intäkter			
Nettoomsättning	3	180 253	181 329
Övriga rörelseintäkter	4, 5	3 057	4 207
Summa rörelsens intäkter		183 310	185 536
Rörelsens kostnader			
Övriga externa kostnader	5, 6, 7	-120 338	-120 534
Personalkostnader	8, 9, 10	-45 985	-49 440
Avskrivningar av materiella anläggningstillgångar		-10 696	-11 189
Summa rörelsens kostnader		-177 019	-181 163
Rörelseresultat		6 291	4 373
Resultat från finansiella poster			
Räntekostnader och liknande resultatposter		-6 896	-5 151
Resultat efter finansiella poster		-605	-778
Bokslutsdispositioner	11	605	778
Årets resultat		0	0

Balansräkning

Tkr

Not

2021-12-31

2020-12-31

TILLGÅNGAR

Anläggningstillgångar

Materiella anläggningstillgångar

Byggnader och mark	12, 13	318 430	328 590
Inventarier, verktyg och installationer	14	7 487	7 961
Pågående nyanläggningar och förskott avseende materiella anläggningstillgångar	15	293 924	68 110
		619 841	404 660

Finansiella anläggningstillgångar

Uppskjuten skattefordran		5 218	5 218
Summa anläggningstillgångar		625 059	409 878

Omsättningstillgångar

Kortfristiga fordringar

Kundfordringar		16	0
Aktuella skattefordringar		1 065	1 065
Övriga fordringar		1	91
Förutbetalda kostnader och upplupna intäkter	16	7 453	7 465
		8 535	8 621

Kassa och bank

Summa omsättningstillgångar		86 197	77 368
------------------------------------	--	---------------	---------------

SUMMA TILLGÅNGAR

719 791 **495 867**

Balansräkning

Tkr

Not

2021-12-31

2020-12-31

EGET KAPITAL OCH SKULDER

Eget kapital

17

Bundet eget kapital

Aktiekapital

2 160

2 160

Uppskrivningsfond

18

24 696

24 696

Reservfond

432

432

27 288

27 288

Fritt eget kapital

Balanserad vinst eller förlust

-21 609

-21 609

Summa eget kapital

5 679

5 679

Obeskattade reserver

19

2 963

3 568

Avsättningar

Uppskjuten skatteskuld

6 966

6 966

Långfristiga skulder

Skulder till koncernföretag

20

50 243

50 243

Kortfristiga skulder

Leverantörsskulder

34 688

28 091

Skulder till koncernföretag

21

582 846

358 517

Aktuella skatteskulder

162

162

Övriga skulder

803

900

Upplupna kostnader och förutbetalda intäkter

22

35 441

41 741

Summa kortfristiga skulder

653 940

429 412

SUMMA EGET KAPITAL OCH SKULDER

719 791

495 867

Kassaflödesanalys

Tkr

Not

2021-01-01
-2021-12-31

2020-01-01
-2020-12-31

Den löpande verksamheten

Resultat efter finansiella poster

-605

-778

Avskrivningar

10 696

11 189

**Kassaflöde från den löpande verksamheten före
förändring av rörelsekapital**

10 091

10 411

Kassaflöde från förändring av rörelsekapitalet

Förändring av kundfordringar

-16

78

Förändring av kortfristiga fordringar

102

1 820

Förändring av leverantörsskulder

6 597

18 246

Förändring av kortfristiga skulder

-5 293

12 826

Kassaflöde från den löpande verksamheten

11 481

43 381

Investeringsverksamheten

Investeringar i materiella anläggningstillgångar

-225 877

-68 131

Kassaflöde från investeringsverksamheten

-225 877

-68 131

Finansieringsverksamheten

Upptagna lån

21

235 000

105 000

Amortering av lån

-11 775

-11 775

Kassaflöde från finansieringsverksamheten

223 225

93 225

Årets kassaflöde

8 829

68 475

Likvida medel vid årets början

Likvida medel vid årets början

77 368

8 893

Likvida medel vid årets slut

86 197

77 368

Noter

Tkr

Not 1 Redovisnings- och värderingsprinciper

Allmänna upplysningar

Årsredovisningen är upprättad i enlighet med årsredovisningslagen och BFNAR 2012:1 Årsredovisning och koncernredovisning (K3).

Redovisningsprinciperna är oförändrade jämfört med föregående år.

Fordringar

Fordringar har upptagits till de belopp varmed de beräknas inflyta.

Tillgångar och skulder

Övriga tillgångar och skulder har upptagits till anskaffningsvärden där inget annat anges.

Kassaflödesanalys

Kassaflödesanalysen upprättas enligt indirekt metod. Det redovisade kassaflödet omfattar endast transaktioner som medfört in- eller utbetalningar.

Ersättning till anställda

I Sveriges Radio Förvaltnings AB förekommer endast avgiftsbestämda pensionsplaner till medarbetare som är födda 1979 (ITP1) eller senare, alla födda före 1979 har en förmånsbestämd pensionsplan (ITP2) och så finns undantag som Alternativ ITP.

Sveriges Radio Förvaltnings resultat belastas för kostnader i takt med att de anställdas pensionsberättigade tjänster utförts.

Avgiftsmedel och särskilda skatteförhållanden

Sveriges Radio Förvaltnings AB (SRF) finansieras av en individuell public service-avgift som tas ut via skattsedel. Enligt principer fastställda av riksdagen överför programbolagen genom ett medelsavstående avgiftsmedel till SRF. Erhållna avgiftsmedel är avsedda att täcka bolagets kostnader och investeringar under räkenskapsåret.

Avgiftsmedlen som erhållits och utnyttjats för att täcka kostnader i verksamheten under räkenskapsåret redovisas som intäkter i resultaträkningen.

Avgiftsmedel som erhållits under räkenskapsåret och som ska utnyttjas för att täcka kostnader under kommande år redovisas i balansräkningen som förutbetalda intäkter och i resultaträkningen som en reduktion av avgiftsmedel. Dessa avgiftsmedel redovisas som intäkter det år kostnaden uppstår.

Erhållna avgiftsmedel jämföras skattemässigt med statliga näringsbidrag. Den skattemässiga behandlingen påverkar resultat- och balansräkningen på följande sätt:

- Investeringar finansierade med avgiftsmedel avskrivs skattemässigt i sin helhet under anskaffningsåret mot erhållna avgiftsmedel. Skillnaden mellan avskrivning enligt plan och den i sin helhet gjorda avskrivningen redovisas i resultaträkningen som en bokslutsdisposition och i balansräkningen som en obeskattad reserv.
- Investering som inte finansieras via avgiftsmedel skrivs av enligt plan.

Avskrivning fastighet

Materiella anläggningstillgångar redovisas till anskaffningsvärde minskat med avskrivningar. I anskaffningsvärdet ingår utgifter som direkt kan hänföras till förvärvet av tillgången. När en komponent i en anläggning byts ut, utrangeras eventuell kvarvarande del av den gamla komponenten och den nya komponentens anskaffningsvärde aktiveras. Utgifter för löpande reparation och underhåll redovisas som kostnader. Materiella anläggningstillgångar skrivs av systematiskt över tillgångens bedömda nyttjandeperiod.

När tillgångarnas avskrivningsbara belopp fastställts, beaktas i förekommande fall tillgångens restvärde. Tillgångar med skilda nyttjandetider skrivs av separat. Följande avskrivningsprocent tillämpas:

Grundläggning, stomme	1,0 %
Klimatskal	2,5 %
Stomkomplettering	3,3 %
VVS	2,9 %
El	1,4 %
Transport (hiss)	4,0 %
Styr (ventilation, värme/kyla)	6,7 %
Markanläggning (plattsättning)	2,9 %

Materiella anläggningstillgångar

Inventarier redovisas till anskaffningsvärde efter avdrag för planenliga avskrivningar.

Avskrivningar enligt plan

Årets investeringar i maskiner och inventarier skrivs skattemässigt av i sin helhet enligt reglerna för näringsbidrag.

Avskrivningar enligt plan baseras på tillgångarnas anskaffningsvärde och bedömda nyttjandeperiod. För olika tillgångsslag har avskrivningar enligt plan gjorts med följande procenttal på anskaffningsvärdet.

Datorutrustning och fordon	33,3 %
Kontorsinventarier	20-33,3 %
Teknisk utrustning	12,5 %
Medicinsk utrustning	12,5 %

Pågående nyanläggningar

En pågående större ombyggnad redovisas löpande under anläggningstillgångar på balanserade pågående nyanläggningar. När anläggningen är färdigställd, dvs slutbesiktigad och godkänd aktiveras kostnaden under anläggningstillgångar på balansposten byggnader.

Avskrivning sker då anläggningen tas i bruk.

Leasingavtal

Företaget redovisar samtliga leasingavtal, såväl finansiella som operationella, som operationella leasingavtal. Operationella leasingavtal redovisas som en kostnad linjärt över leasingperioden.

Företagets uthyrning av kontorslokaler redovisas som operationell leasing. Leasingintäkterna redovisas linjärt under leasingperioden.

Inkomstskatter

Årets totala skatt för företaget utgörs av aktuell skatt och uppskjuten skatt. Aktuell skatt är den skatt som beräknas på det skattepliktiga resultatet för perioden.

Not 2 Uppskattningar och bedömningar

Upprättandet av bokslut och tillämpning av redovisningsprinciper, baseras ofta på ledningens bedömningar, uppskattningar och antaganden som anses vara rimliga vid den tidpunkt då bedömningen görs. Uppskattningar och bedömningar är baserade på historiska erfarenheter och ett antal andra faktorer, som under rådande omständigheter anses vara rimliga. Resultatet av dessa används för att bedöma de redovisade värdena på tillgångar och skulder, som inte annars framgår tydligt från andra källor. Det verkliga utfallet kan avvika från dessa uppskattningar och bedömningar. Uppskattningar och antaganden ses över regelbundet.

Inga väsentliga källor till osäkerhet i uppskattningar och antaganden på balansdagen bedöms kunna innebära en betydande risk för en väsentlig justering av redovisade värden för tillgångar och skulder under nästa räkenskapsår.

Not 3 Avgiftsmedel

Erhållna avgiftsmedel genom avstående från

	2021	2020
Sveriges Television AB	96 186	92 834
Sveriges Radio AB	68 430	74 113
Sveriges Utbildningsradio AB	15 216	15 549
Totalt erhållna avgiftsmedel	179 832	182 496
Skuldförda avgiftsmedel vid årets början	21 576	20 409
Skuldförda avgiftsmedel vid årets utgång	-21 155	-21 576
Intäktsförda avgiftsmedel	180 253	181 329

Not 4 Övriga rörelseintäkter

	2021	2020
Fastighetsintäkter	3 015	3 068
Externa hyresintäkter	-97	740
Övrigt	96	96
Bidrag	42	304
3 057	4 207	

Not 5 Transaktioner med närstående

Moderstiftelsen i den koncern där Sveriges Radio Förvaltnings AB ingår och där koncernredovisning upprättas är Förvaltningsstiftelsen för Sveriges Radio AB, Sveriges Television AB och Sveriges Utbildningsradio AB, 802404-6982.

Sveriges Radio Förvaltnings AB ägs av Sveriges Television AB (SVT) till 61,0%, Sveriges Radio AB (SR) till 34,4% samt Sveriges Utbildningsradio AB (UR) till 4,6%.

	2021	2020
Försäljning till närstående		
SVT	0	0
SR	0	0
UR	0	0
	0	0
Inköp från närstående		
Sveriges Television AB, övriga kostnader	3 311	888
Sveriges Radio AB, övriga kostnader	2 984	3 563
Sveriges Utbildningsradio AB, övriga kostnader	600	713
	6 895	5 164

Not 6 Övriga externa kostnader

	2021	2020
Lokalkostnader	36 016	37 017
Fastighetsdrift och planerat underhåll	41 495	40 932
Tomträttsavgäld	24 061	24 061
Externa tjänster	5 557	6 166
Drift, underhåll, tele och data	4 854	6 434
Övriga rörelsekostnader	8 355	5 924
	120 338	120 534

Not 7 Arvode till revisorer

Med revisionsuppdrag avses granskning av årsredovisningen och bokföringen samt styrelsens och verkställande direktörens förvaltning, övriga arbetsuppgifter som det ankommer på bolagets revisor att utföra samt rådgivning eller annat biträde som föranleds av iakttagelser vid sådan granskning eller genomförandet av sådana övriga arbetsuppgifter.

	2021	2020
Öhrlings Pricewaterhouse Coopers		
Revisionsuppdrag	151	149
	151	149

Not 8 Anställda och personalkostnader

	2021	2020
Medelantalet anställda		
Kvinnor	26	27
Män	39	40
	65	67
Löner och andra ersättningar		
Löner och ersättningar till VD	1 267	1 236
Löner och ersättningar till övriga anställda	30 022	31 888
	31 289	33 123
Sociala kostnader		
Sociala avgifter enl lag och avtal	10 336	10 978
Pensionskostnader för vd	568	543
Pensionskostnader för övr anställda	3 169	3 696
Övriga personalrelaterade kostnader	622	1 099
	14 696	16 316
Totala löner, ersättningar, sociala kostnader och pensionskostnader	45 985	49 440

Summa löner och ersättningar samt sociala kostnader uppgår till 45 363 tkr (48 340 tkr), övriga personalrelaterade kostnader tillkommer med 622 tkr (1 099 tkr), totalt 45 985 tkr (49 440 tkr).

Not 9 Ersättningar till ledande befattningshavare

Inget arvode har utgått till styrelsen under året. Inga andra ersättningar eller förmåner har utgått till styrelse. Arvode till personalrepresentanter i styrelsen har utgått med 18 tkr (14 tkr).

	2021	2020
Löner och andra ersättningar VD	1 267	1 236
Pensionspremier VD	568	543
Löner och andra ersättningar företagsledning	3 363	3 189
Pensionspremier företagsledning	758	740
	5 956	5 707

På pensionspremierna tillkommer särskild löneskatt med 24,26%.
Uppsägningstiden för VD:n är 6 månader.

Not 10 Ledande befattningshavare

Inga avtal av framtida pensioner eller avgångsvederlag finns avseende styrelsen och verkställande direktör. För verkställande direktören finns sedvanliga pensionsutfästelser inom ramen för allmän pensionsplan.

	2021	2020
Styrelseledamöter och ledande befattningshavare		
Kvinnor	4	4
Män	2	2
	6	6
Antal verkställande direktörer och andra ledande befattningshavare		
Kvinnor	1	1
Män	4	4
	5	5
Totalt antal chefer		
Kvinnor (1 gruppchef och 1 avdelningschef)	2	2
Män	4	4
	6	6

Not 11 Bokslutsdispositioner

	2021	2020
Förändring av överavskrivningar	667	799
Årets anskaffade inventarier	-62	-21
	605	778

Not 12 Byggnader och mark

	2021-12-31	2020-12-31
Ingående anskaffningsvärden	606 513	606 513
Utgående ackumulerade anskaffningsvärden	606 513	606 513
Ingående avskrivningar	-309 585	-299 062
Årets avskrivningar	-10 160	-10 522
Utgående ackumulerade avskrivningar	-319 744	-309 585
Ingående uppskrivningar	31 662	31 662
Utgående ackumulerade uppskrivningar	31 662	31 662
Ingående ackumulerade överavskrivningar	-2 377	-2 509
Årets överavskrivningar	-132	132
Utgående ackumulerade avskrivningar utöver plan	-2 509	-2 377
Utgående redovisat värde	315 922	326 213

Not 13 Anskaffningsvärde byggnader

	2021-12-31	2020-12-31
Stockholm Förrådsbacken 1	247 214	247 214
Umeå Etern 1	12 868	12 868
Lundbyvassen 8:2	306 450	306 450
Umeå Etern 1 tillbyggnad	7 000	7 000
Umeå Laven 1	13 146	13 146
Umeå Laven 1 tillbyggnad	4 352	4 352
Utgående ackumulerade anskaffningsvärden	591 030	591 030

Not 14 Inventarier, verktyg och installationer

	2021-12-31	2020-12-31
Ingående anskaffningsvärden	58 196	58 830
Inköp	62	21
Försäljningar/utrangeringar	0	-654
Utgående ackumulerade anskaffningsvärden	58 258	58 196
Ingående avskrivningar	-50 235	-50 223
Försäljningar/utrangeringar	0	654
Årets avskrivningar	-536	-667
Utgående ackumulerade avskrivningar	-50 771	-50 235
Ingående ackumulerade överavskrivningar	-1 191	-1 837
Årets inskaffade inventarier	-62	-21
Årets överavskrivningar	536	667
Utgående ackumulerade avskrivningar utöver plan	-717	-1 191
Utgående redovisat värde	6 770	6 770

Not 15 Pågående nyanläggningar och förskott avseende materiella anläggningar

	2021-12-31	2020-12-31
Pågående arbete TV-huset	293 924	68 110
	293 924	68 110

Not 16 Förutbetalda kostnader och upplupna intäkter

	2021-12-31	2020-12-31
Förutbetalda tomträttsavgäld	6 228	6 113
Förutbetalda drift, underhåll, tele och data	105	121
Förutbetalt företagsförsäkringar	216	216
Förutbetalt inhyrda tjänster	85	82
Övriga förutbetalda kostnader	820	934
	7 453	7 465

Not 17 Disposition av vinst eller förlust

2021-12-31

Förslag till behandling av ansamlad förlust

Styrelsen föreslår att den ansamlade förlusten:

ansamlad förlust	-21 609
behandlas så att i ny räkning överföres	-21 609

Not 18 Uppskrivningsfond

2021-12-31

2020-12-31

Belopp vid årets ingång	24 696	24 696
Belopp vid årets utgång	24 696	24 696

Not 19 Obeskattade reserver

2021-12-31

2020-12-31

Ackumulerade överavskrivningar byggnader	2 245	2 377
Ackumulerade överavskrivningar inventarier	718	1 191
	2 963	3 568

Not 20 Skulder till koncernföretag, långfristig

Nedan framgår fördelning av långfristiga lån.

Långgivare	Lånebelopp 2021-12-31	Lånebelopp 2020-12-31
Sveriges Television AB	30 648	30 648
Sveriges Radio AB	17 284	17 284
Sveriges Utbildningsradio AB	2 311	2 311
	50 243	50 243

Not 21 Skuld till koncernföretag, kortfristig

2021-12-31

2020-12-31

Sveriges Television AB	341 246	105 000
Sveriges Radio AB	201 549	211 567
Sveriges Utbildningsradio AB	40 050	41 950
	582 846	358 517

Not 22 Upplupna kostnader och förutbetalda intäkter

	2021-12-31	2020-12-31
Skuldförda avgiftsmedel	21 155	21 576
Personalrelaterade skulder	4 463	4 086
Övriga interimsskulder	9 823	16 080
	35 441	41 741

Not 23 Operationella leasingavtal

Nominella värdet av framtida hyreskostnader/hyresinkomster, avseende icke uppsägningsbara leasingavtal fördelat enligt följande:

	2021-12-31	2020-12-31
Hyresinkomst		
Förfaller till betalning inom ett år	3 537	3 592
Förfaller till betalning senare än ett år men inom 5 år	1 770	3 138
	5 307	6 730
Hyreskostnader		
Förfaller till betalning inom ett år	20 000	20 000
Förfaller till betalning senare än ett år men inom 5 år	100 000	100 000
	120 000	120 000

Not 24 Väsentliga händelser efter räkenskapsårets slut

Coronapandemin kommer inte påverka verksamheten i någon större omfattning.
Bolagets VD har sagt upp sig och slutar 31 maj 2022. Rekryteringsprocessen har inletts.

Stockholm den dag som framgår av min elektroniska underskrift

Cilla Benkö Lamborn
Ordförande

Maria Bruhn Jonsson

Hanna Stjärne

Peter De Verdier

Jörgen Edberg

Sofia Wadensjö Karén

Stina Carlsson
Arbetstagarrepresentant SACO

Magnus Bjerned
Arbetstagarrepresentant Unionen

Jerker Nilsson
Verkställande direktör

Vår revisionsberättelse har lämnats den dag som framgår av vår elektroniska underskrift

Öhrlings PricewaterhouseCoopers AB

Camilla Samuelsson
Auktoriserad revisor

Victor Brusewitz
Auktoriserad revisor
Utsedd av regeringen